

Uniwersytecki Biuletyn **Meteorologiczny**

Borucino

Kościierzyna

Ostrzyce

Nr 133 (182) LISTOPAD 2020

ISSN 2081-884X

KATEDRA METEOROLOGII I KLIMATOLOGII
Instytut Geografii, Uniwersytet Gdański

Od Redakcji:

Opracowanie i publikację warunków meteorologicznych na stacjach kaszubskich, z inicjatywy prof. M. Miętusa, kierownika Katedry Meteorologii i Klimatologii (KMiK) Uniwersytetu Gdańskiego, zapoczątkował dr J. Filipiak w czerwcu 2006 r.

Począwszy od stycznia 2009 r. analizy prowadzone były przez dr. A. Wyszukowskiego. Od maja 2010 r. wyniki ukazują się w postaci „Uniwersyteckiego Biuletynu Meteorologicznego”. Począwszy od lipca 2010 r. oprócz analiz porównawczych w Biuletynie zamieszczana jest ogólna ocena warunków meteorologicznych w Borucinie w danym miesiącu. Od stycznia 2011r. zamieszczane są wykresy przebiegu zachmurzenia i usłonecznienia. Od roku 2014 zamieszczane są wyniki pomiarów pionowego profilu temperatury powietrza i temperatury gruntu oraz promieniowania ultrafioletowego (UV-A i UV-B) i aktywnego fotosyntezy (PAR).

Publikowane są również charakterystyki roczne warunków meteorologicznych Borucina. Pierwszy Biuletyn z tej serii nosił numer 31 (80) i dotyczył roku 2012.

Wszystkie dotychczasowe opracowania są dostępne w formacie .pdf, na stronie domowej Katedry:

http://www.klimat.ug.edu.pl/?page_id=493

Uniwersytecki Biuletyn Meteorologiczny

Adres redakcji: Zakład Meteorologii i Klimatologii

Instytut Geografii, Uniwersytet Gdański

80-958 Gdańsk, ul. Bażyńskiego 4, B-326

tel. 58-523-65-24, e-mail: klimat@ug.gda.pl

Redaktor naczelna: Małgorzata Owczarek (m.owczarek@ug.edu.pl)

Redakcja: Krzysztof Wiejak (klimat@ug.edu.pl)

Projekt graficzny: Andrzej Wyszukowski

Skład: Krzysztof Wiejak

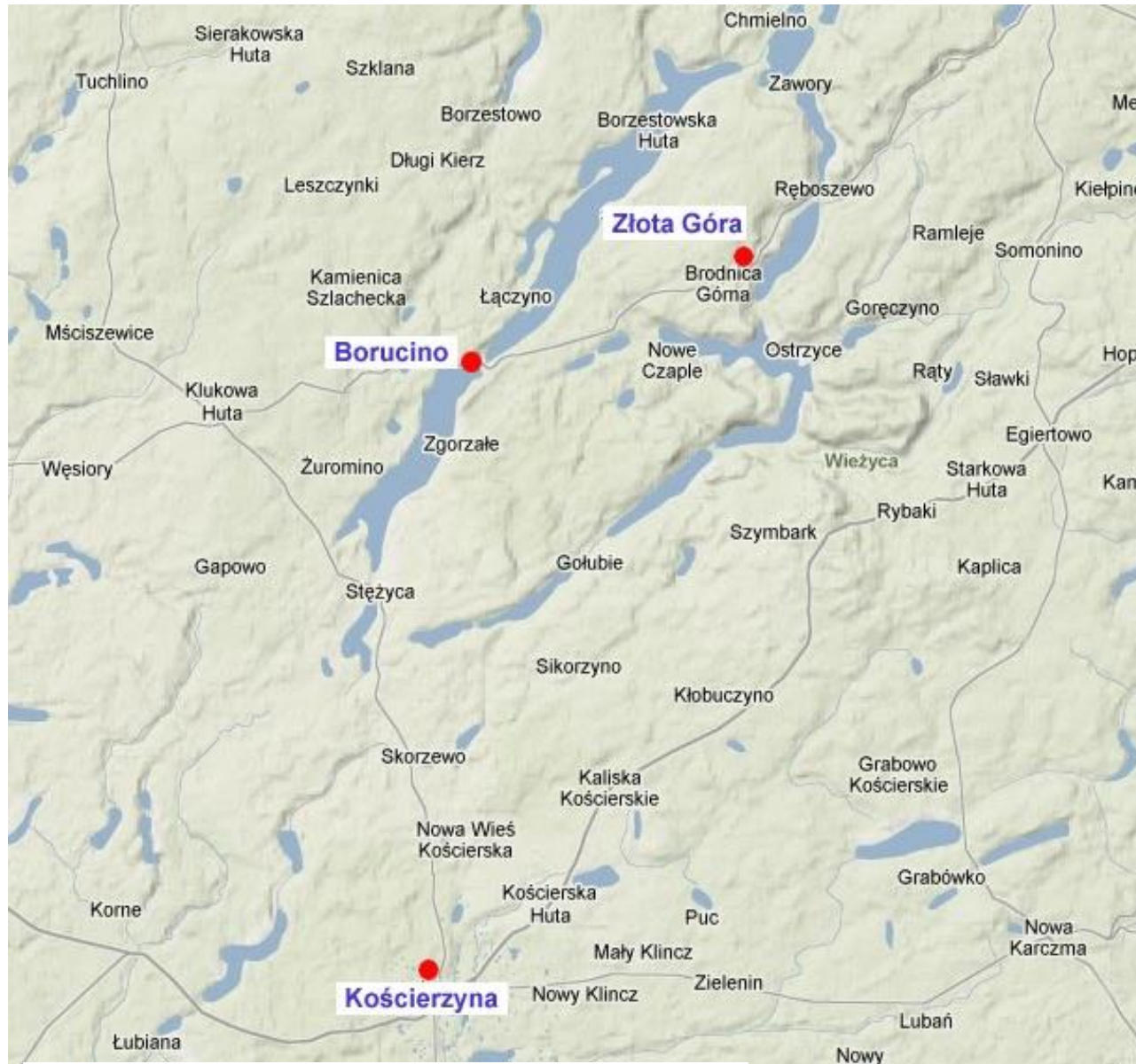
Wydawca: Zakład Meteorologii i Klimatologii IG

Rozmieszczenie stacji meteorologicznych	3
Nowoczesne przyrządy pomiarowe w Borucinie.....	4
Ogólna ocena warunków meteorologicznych w Borucinie w listopadzie 2020	7
Natężenie promieniowania całkowitego.....	8
Natężenie promieniowania ultrafioletowego.....	10
Sumy dobowe energii promieniowania całkowitego i odbitego	11
Sumy dobowe energii promieniowania długofalowego.....	11
Sumy dobowe energii promieniowania bezpośredniego i rozproszonego	12
Sumy dobowe promieniowania aktywnego fotosyntetycznie.....	12
Sumy miesięczne promieniowania	13
Średnie dobowe zachmurzenie ogólne.....	13
Sumy dobowe usłonecznienia rzeczywistego.....	13
Charakterystyka porównawcza przebiegu elementów meteorologicznych – Borucino, Kościerzyna i Ostrzyce (Złota Góra)	14
Charakterystyka porównawcza ekstremalnych wartości elementów meteorologicznych – Borucino, Kościerzyna i Ostrzyce (Złota Góra)	
Zmienność czasowa temperatury powietrza (2 m)	16
Zmienność czasowa temperatury powietrza przy gruncie	18
Zmienność czasowa wilgotności względnej powietrza.....	20
Zmienność czasowa średniej prędkości wiatru	22
Zmienność czasowa maksymalnej prędkości wiatru	24
Różne kierunkowo - prędkościowe wiatru	25
Prędkość wiatru – składowa pionowa.....	27
Prędkość wiatru mierzona wiatromierzami sonicznymi.....	27
Średnia miesięczna prędkość wiatru.....	28
Sumy dobowe i miesięczne opadów atmosferycznych	29
Odchylenia standardowe temperatury powietrza (2 m)	30
Odchylenia standardowe temperatury powietrza przy gruncie	30

Spis treści:

Odchylenia standardowe wilgotności względnej powietrza	31
Odchylenia standardowe średniej prędkości wiatru	31
Profil pionowy temperatury powietrza	32
Temperatura gruntu	33

ROZMIESZCZENIE STACJI METEOROLOGICZNYCH



Źródło: Mapy Google, opracował: A. Wyszowski,

BORUCINO

szerokość geogr.	54°15'N
długość geogr.	17°59'E
wysokość n.p.m.	163 m
właściciel stacji	UG




KOŚCIERZYNA

szerokość geogr.	54°08'N
długość geogr.	17°58'E
wysokość n.p.m.	190 m
właściciel stacji	IMGW PIB




OSTRZYCE (Złota Góra)

szerokość geogr.	54°16'N
długość geogr.	18°06'E
wysokość n.p.m.	224 m
właściciel stacji	IMGW PIB

NOWOCZESNE PRZYRZĄDY POMIAROWE W BORUCINE

<i>PRZYRZĄDY</i>	<i>POMIARY</i>	
PLATFORMA SUN TRACKER SOLYS 2 KIPP&ZONEN		
	<p><i>Pyrheliometr SHP-1</i></p>	<p><i>od listopada 2014 r. pomiary promieniowania bezpośredniego</i></p>
	<p><i>Pyranometr SMP-11</i></p>	<p><i>od listopada 2014 r. pomiary promieniowania rozproszonego</i></p>
 <p><i>fot. S. Skierka</i></p>	<p><i>Fitofotometr PQS-1 PAR Quantum Sensor</i></p>	<p><i>od listopada 2014 r. pomiary promieniowania aktywnego fotosyntetycznie</i></p>
	<p><i>Czujnik UV-S-AB-T</i></p>	<p><i>od grudnia 2013 r. pomiary promieniowania UV-A i UV-B</i></p>

NOWOCZESNE PRZYRZĄDY POMIAROWE W BORUCINE

<i>PRZYRZĄDY</i>	<i>POMIARY</i>
	<p><i>Heliograf cyfrowy CSD-3</i></p> <p><i>od września 2014 r. pomiaru usłonecznienia</i></p>
	<p><i>Sonda gruntowa STG-073T</i></p> <p><i>od grudnia 2013 r. pomiaru temperatury gruntu (gł. 5, 10, 20, 50, 100 cm)</i></p>
	<p><i>Wiatromierz Windmaster 3D</i></p> <p><i>od lipca 2016 r. pomiaru kierunku i prędkości wiatru (wys. 0,63 m) wraz ze składową pionową</i></p>

NOWOCZESNE PRZYRZĄDY POMIAROWE W BORUCINE



Zestaw czujników
gradientowych

*od listopada 2013 r.
pomiary temperatury i wilgotności
(wys. 5, 10, 50, 100, 150, 200, 500, 1000, 1200 cm)*

OGÓLNA OCENA WARUNKÓW METEOROLOGICZNYCH W BORUCINE – LISTOPAD 2020

TEMPERATURA POWIETRZA

Średnia miesięczna temperatura powietrza w listopadzie wyniosła 6,2°C. Stosując kryteria klasyfikacji kwantylowej warunków termicznych (Miętus i in., 2002), listopad był miesiącem **BARDZO CIEPŁYM**. Najwyższe wartości średniej dobowej temperatury powietrza (t_{dsr}) zostały zanotowane w pierwszej dekadzie miesiąca i przekroczyły one 11°C. Najwyższą wartość t_{dsr} zanotowano 02.11 (11,7°C). Najniższa wartość t_{dsr} wystąpiła 30.11 (1,3°C). W przebiegu maksymalnej dobowej temperatury powietrza zanotowano maksimum: 13,2°C (02.11) oraz minimum 2,4°C (30.11). Wartości temperatury minimalnej wahały się od 10,1°C (02.11) do -0,4°C (30.11).

OPADY ATMOSFERYCZNE

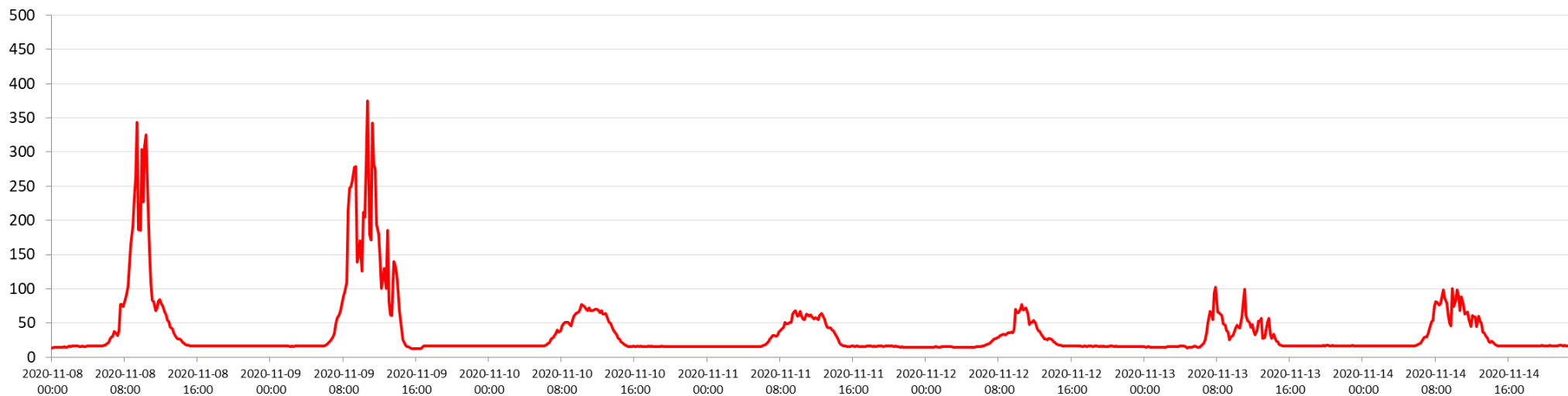
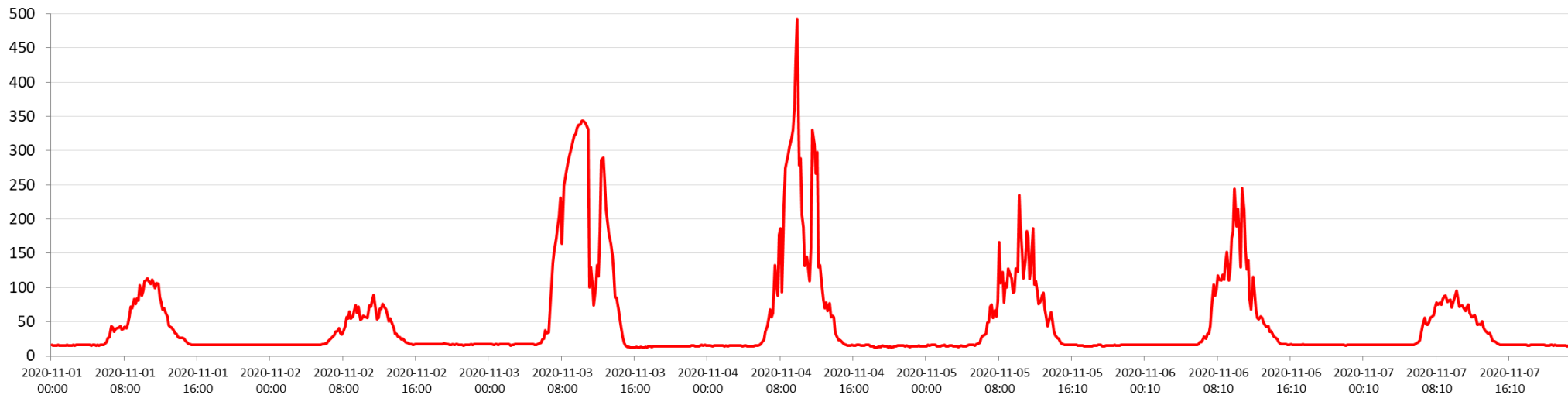
Miesięczna suma opadów wyniosła 31,6 mm. Na tle wielolecia listopad był miesiącem **SUCHYM** - według kwantylowej klasyfikacji opadowej (Miętus i in., 2005). Odnotowano 16 dni z opadem atmosferycznym. Najwyższą dobową sumę opadu zarejestrowano 22.11 i wyniosła ona 6,5 mm. W pięciu przypadkach suma dobowa nie przekroczyła 1mm.

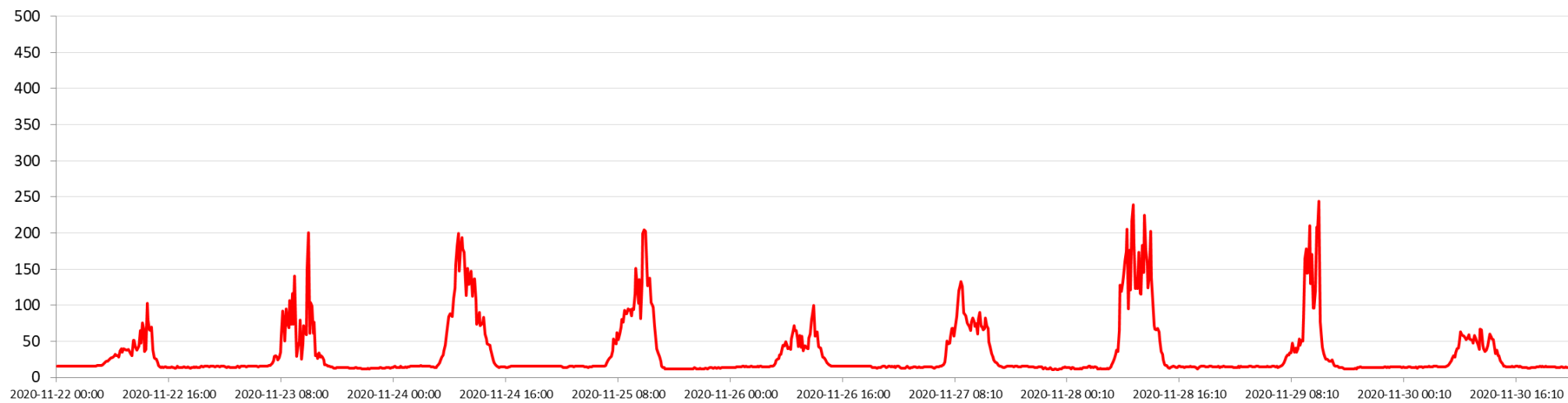
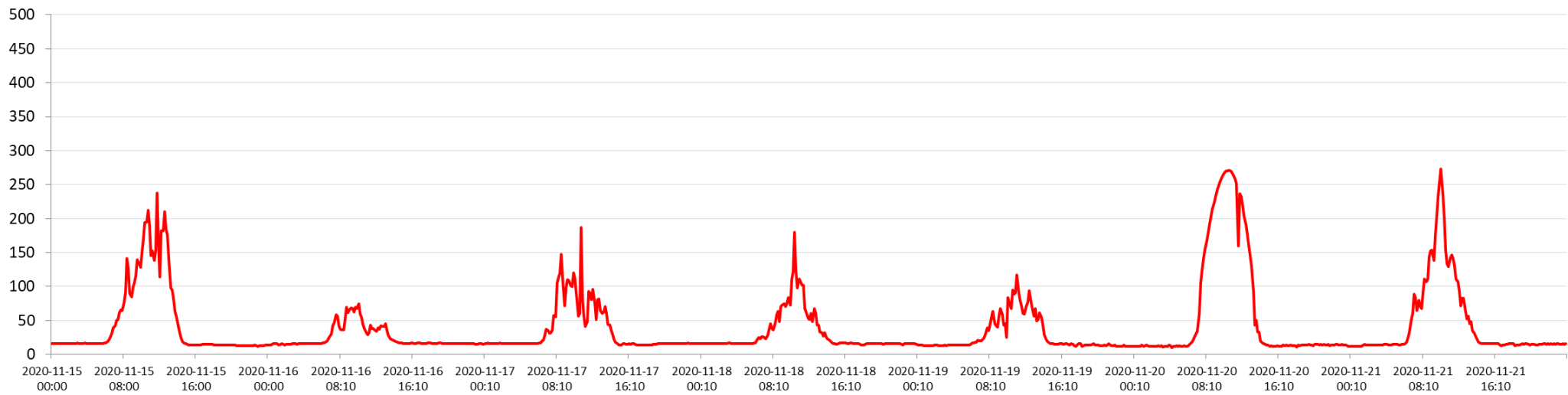
PRĘDKOŚĆ I KIERUNEK WIATRU

Struktura kierunkowa wiatru jest charakterystyczna dla stacji zlokalizowanych w dnach rynien polodowcowych i wskazuje na znaczną dominację kierunków zgodnych z osią jeziora tj. SW-NE. W listopadzie zaobserwowano znaczną przewagę udziału kierunków z sektora SW (WSW, SW, SSW - łącznie 76,8% przypadków) względem NE (NNE, NE, ENE - łącznie 5,7% przypadków). Średnia miesięczna prędkość wiatru w listopadzie wynosiła 3,3ms⁻¹ a najwyższą średnią wartość dobową zanotowano 18 listopada (6,1ms⁻¹). Maksymalną prędkość wiatru (poryw) zarejestrowano 11.11 i wyniosła ona 13,7 ms⁻¹.

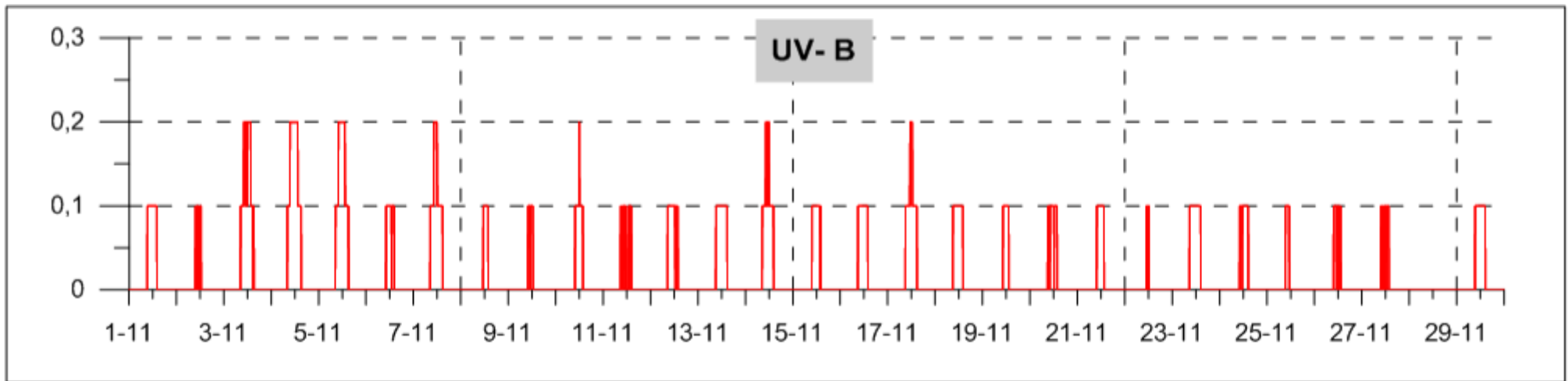
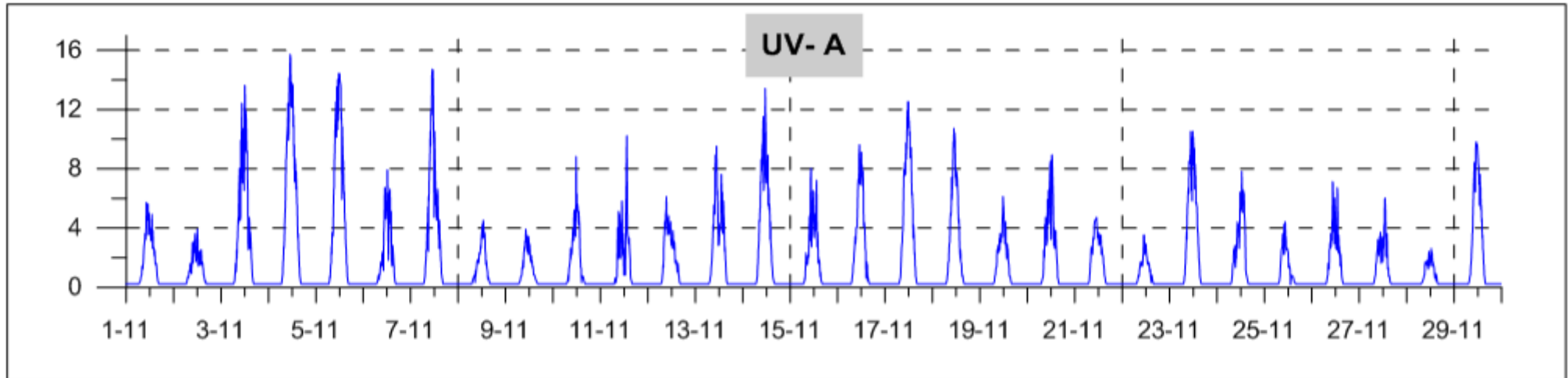
NATĘŻENIE PROMIENIOWANIA CAŁKOWITEGO [W·m⁻²] (BORUCINO)

Wykresy wygenerowane przy użyciu programu LAB-EL LBX



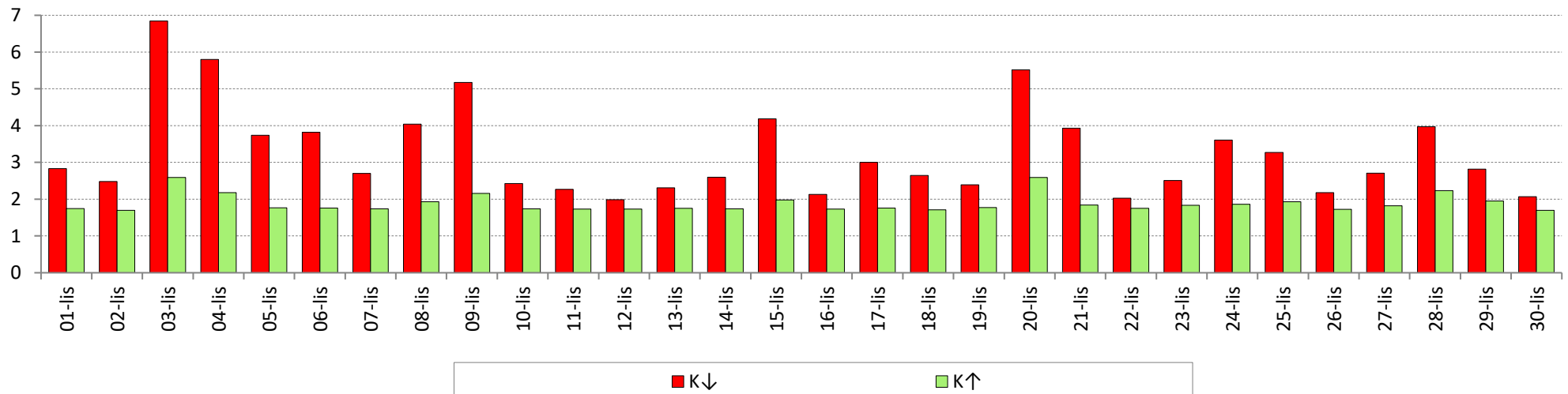


NATĘŻENIE PROMIENIOWANIA ULTRAFIOLETOWEGO [W·m⁻²] (BORUCINO)

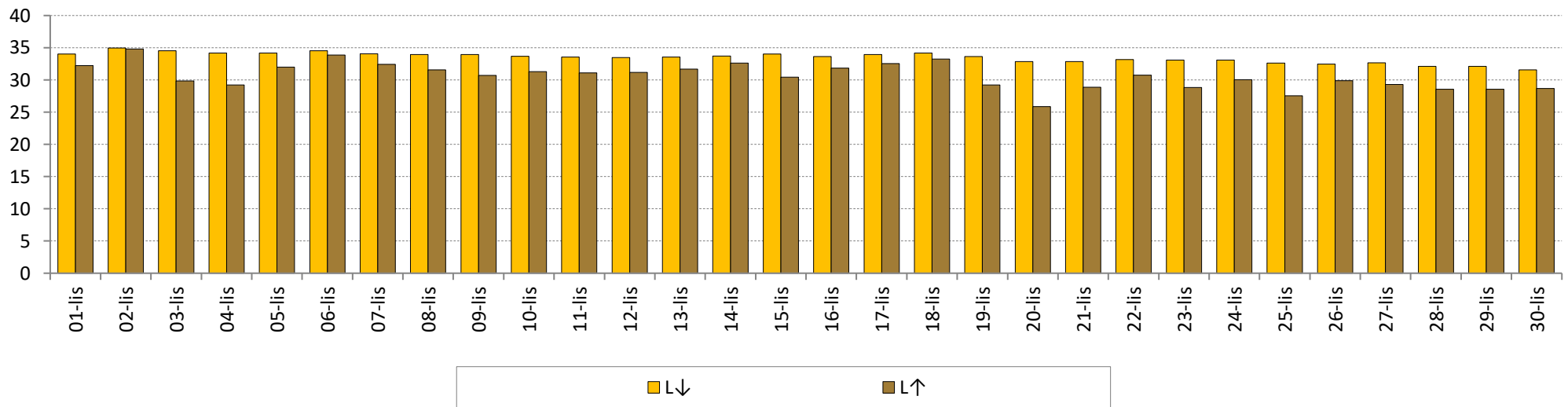


SUMY DOBOWE ENERGII PROMIENIOWANIA [MJ·m⁻²] (BORUCINO)

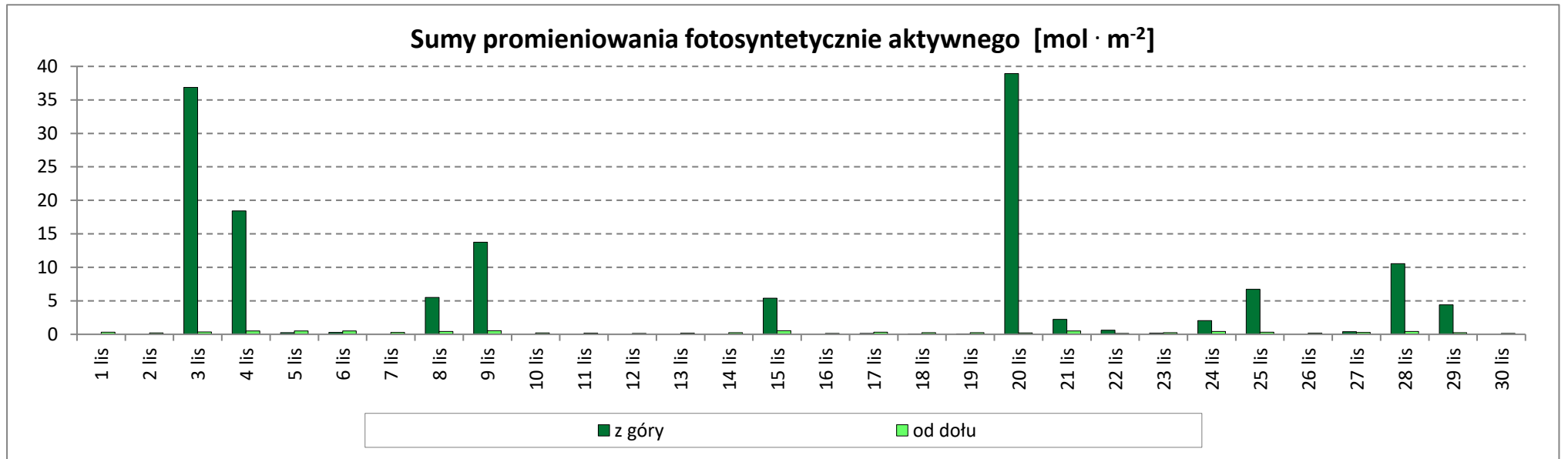
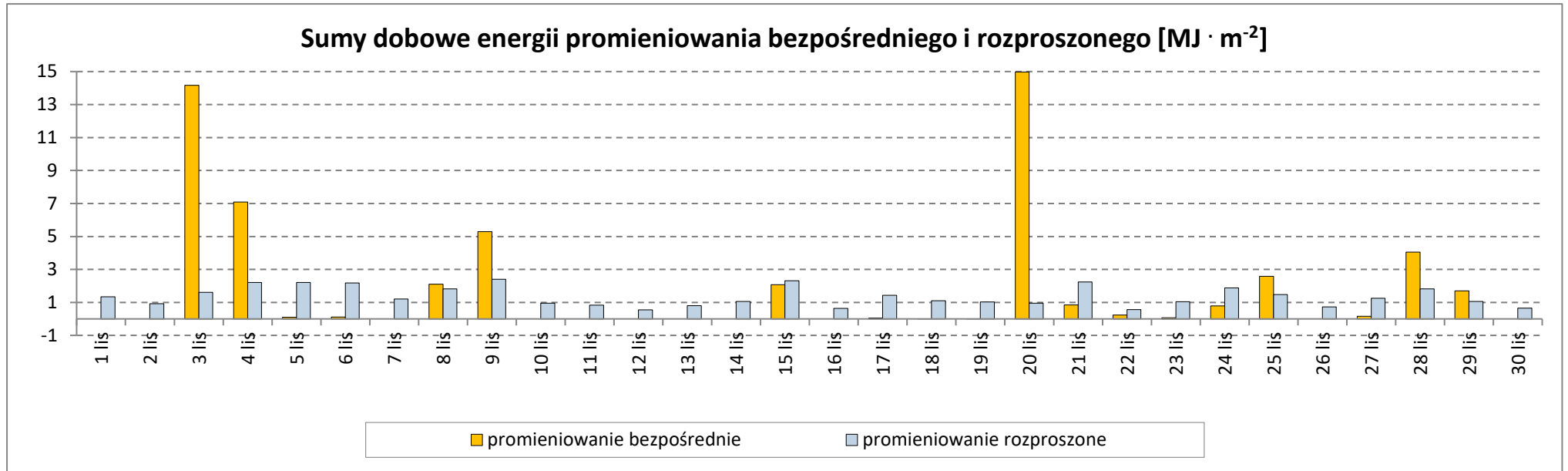
Sumy dobowe energii promieniowania krótkofalowego całkowitego i odbitego [MJ·m⁻²]



Sumy dobowe energii promieniowania długofalowego [MJ·m⁻²]



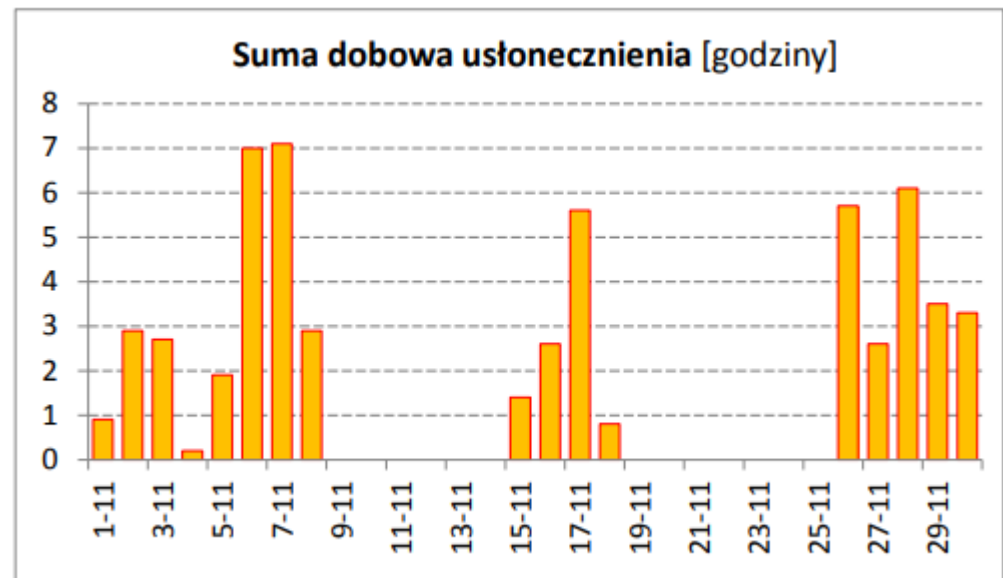
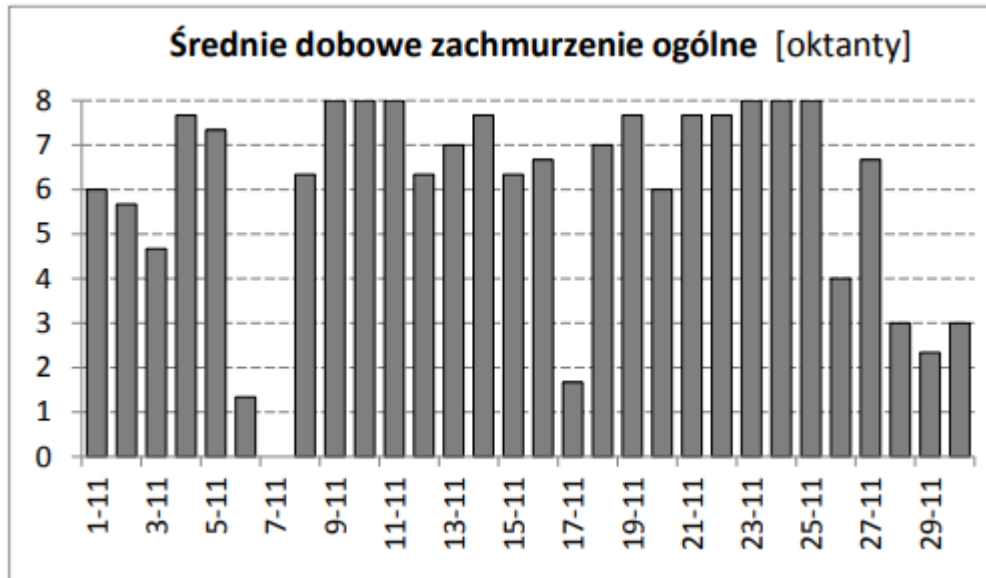
SUMY DOBOWE ENERGII PROMIENIOWANIA [MJ·m⁻²] (BORUCINO)



SUMY MIESIĘCZNE PROMIENIOWANIA (BORUCINO)

K↓ [MJ·m ⁻²]	K↑ [MJ·m ⁻²]	L↓ [MJ·m ⁻²]	L↑ [MJ·m ⁻²]	Bezpośrednie [MJ·m ⁻²]	Rozproszone [MJ·m ⁻²]	PAR ↓ [mol·m ⁻²]	PAR ↑ [mol·m ⁻²]
98,0	56,4	1004,2	918,9	56,4	40,3	146,7	9,2

ZACHMURZENIE OGÓLNE I USŁONECZNIENIE RZECZYWISTE (BORUCINO)



Długość dnia najkrótszego: 07h47'

Długość dnia najdłuższego: 09h25'

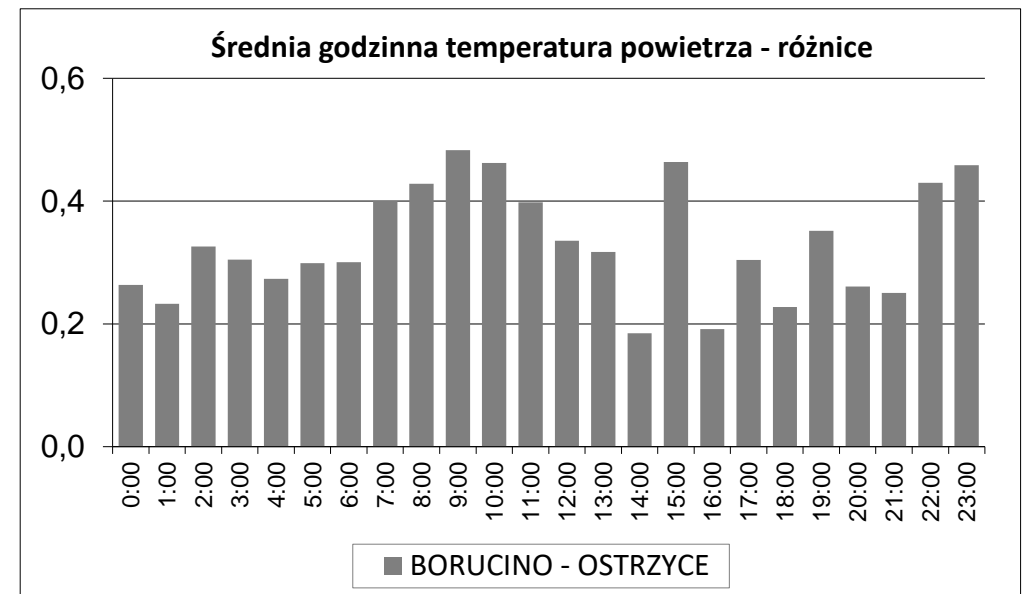
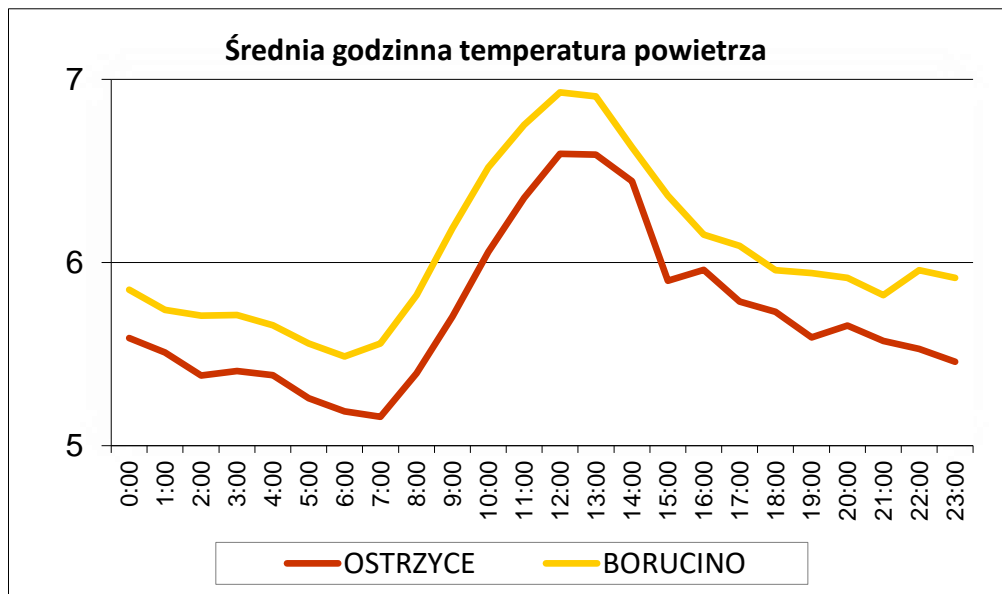
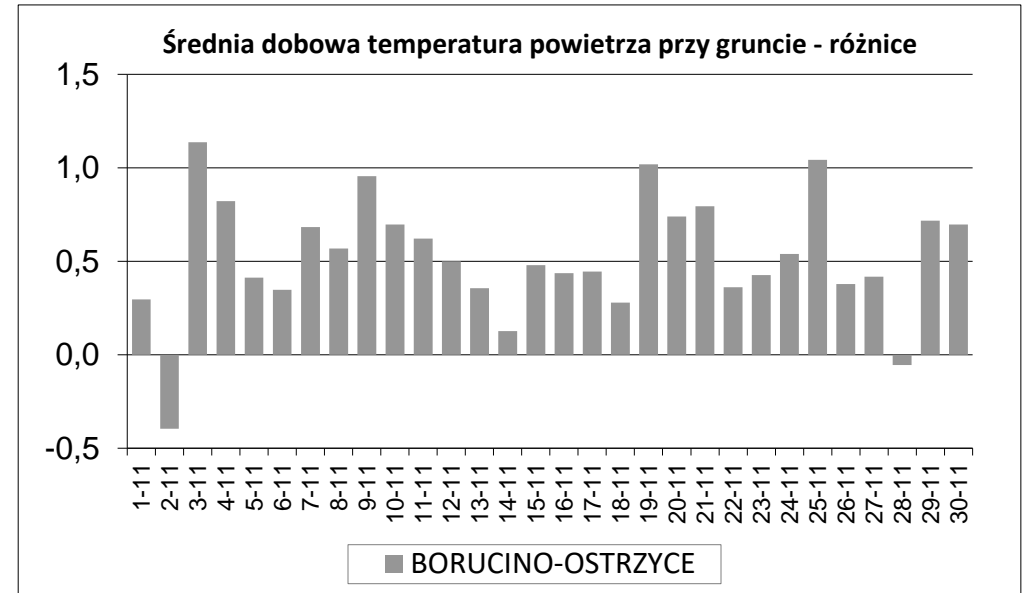
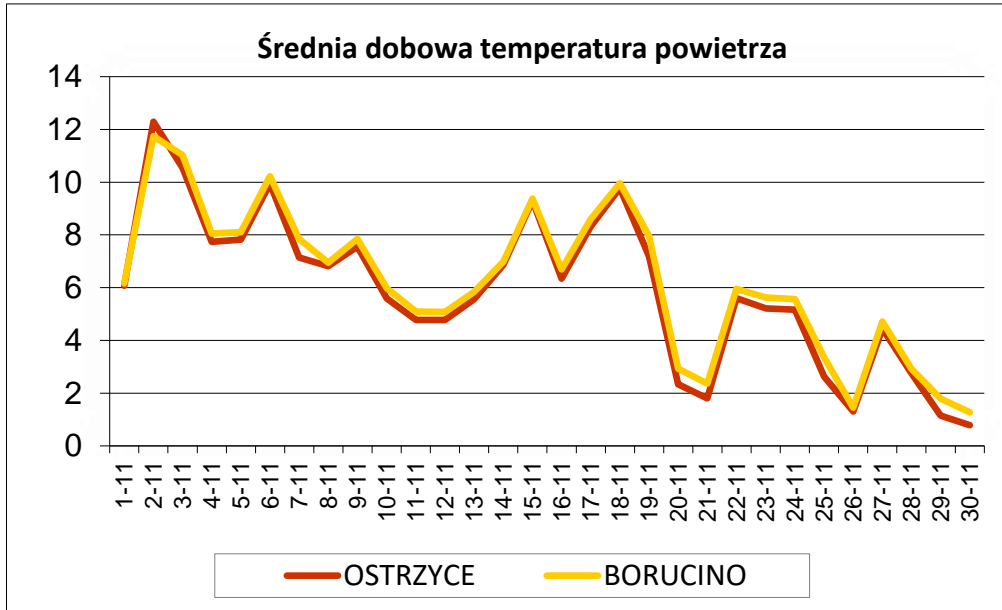
CHARAKTERYSTYKA PORÓWNAWCZA PRZEBIEGU ELEMENTÓW METEOROLOGICZNYCH NA STACJACH W BORUCINIE ORAZ KOŚCIERZYNIE I OSTRZYCACH (Złota Góra)

Element	Wskaźnik	Ostrzyce	Borucino	Kościerzyna
Temperatura powietrza [°C]	Średnia	5,9	6,2	5,7
	Odchylenie standardowe	2,9	2,8	3,0
	Współczynnik korelacji	1,00		0,98
Temperatura powietrza przy powierzchni gruntu [°C]	Średnia	5,4	6,0	5,6
	Odchylenie standardowe	2,9	2,9	3,0
	Współczynnik korelacji	0,99		0,97
Wilgotność względna [%]	Średnia	92,3	89,4	89,4
	Odchylenie standardowe	5,4	5,7	6,1
	Współczynnik korelacji	0,98		0,96
Prędkość średnia wiatru [m·s ⁻¹]	Średnia	3,9	3,1	2,1
	Odchylenie standardowe	1,4	1,7	0,6
	Współczynnik korelacji	0,14		0,32
Prędkość średnia maksymalna wiatru [m·s ⁻¹]		6,0	5,2	-
Opady atmosferyczne [mm] – suma miesięczna		15,2	31,6	33,4

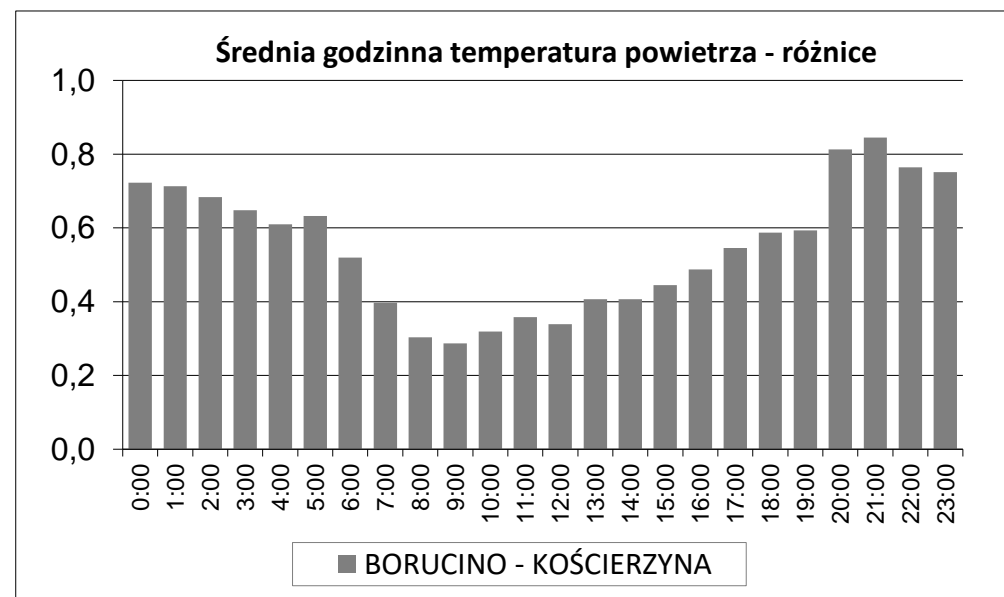
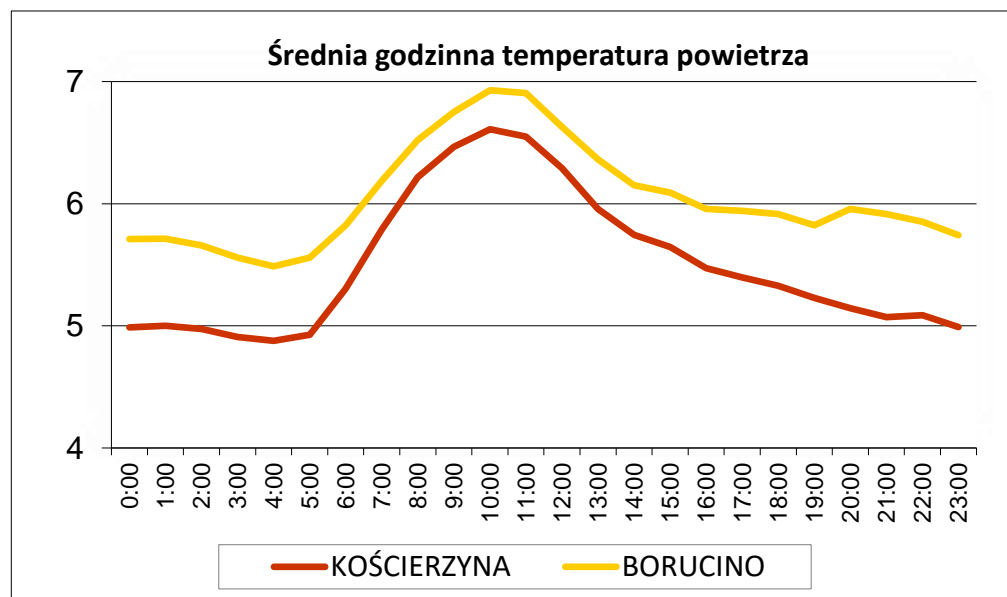
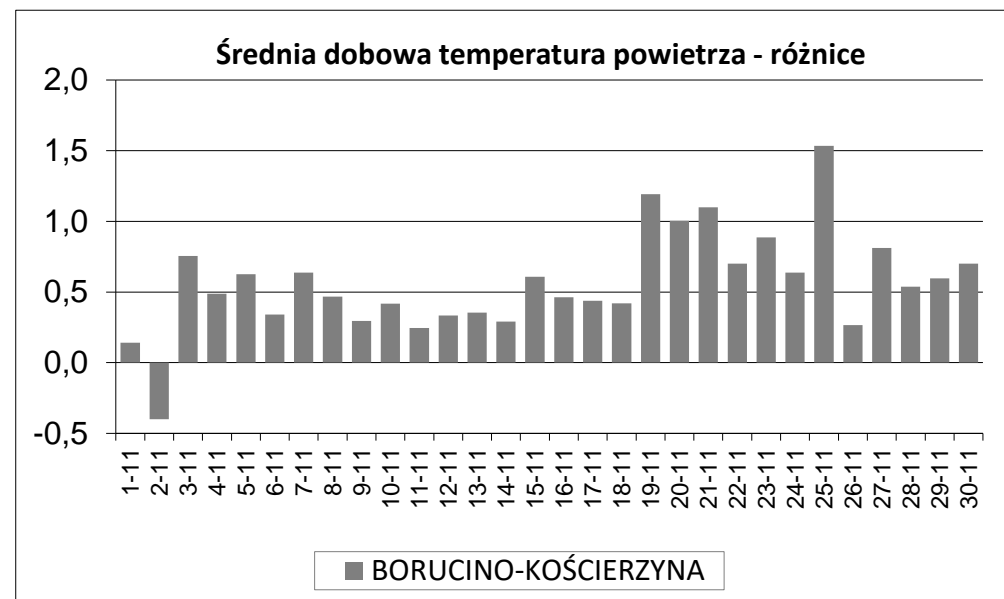
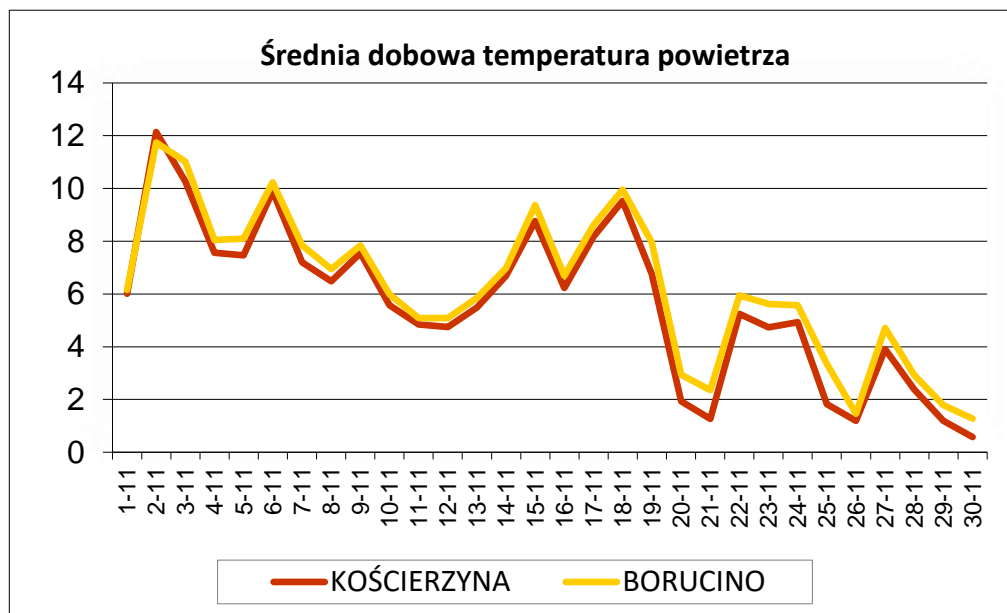
**CHARAKTERYSTYKA PORÓWNAWCZA EKSTREMALNYCH WARTOŚCI
ELEMENTÓW METEOROLOGICZNYCH NA STACJACH
W BORUCINIE ORAZ KOŚCIERZYNIE I OSTRZYCACH (Złota Góra)**

Element		Ostrzyce	Borucino	Kościerzyna
Temperatura powietrza [°C]	Minimum	-0,8 (30.11)	-0,4 (30.11)	-0,6 (30.11)
	Maksimum	12,1 (02.11)	13,2 (02.11)	13,3 (02.11)
Opady [mm]	Maksimum dobowe	3,7 (22.11)	6,5 (22.11)	5,8 (23.11)
Średnia prędkość wiatru [m·s ⁻¹]	Maksimum	6,7 (05.11)	6,1 (18.11)	3,2 (19.11)

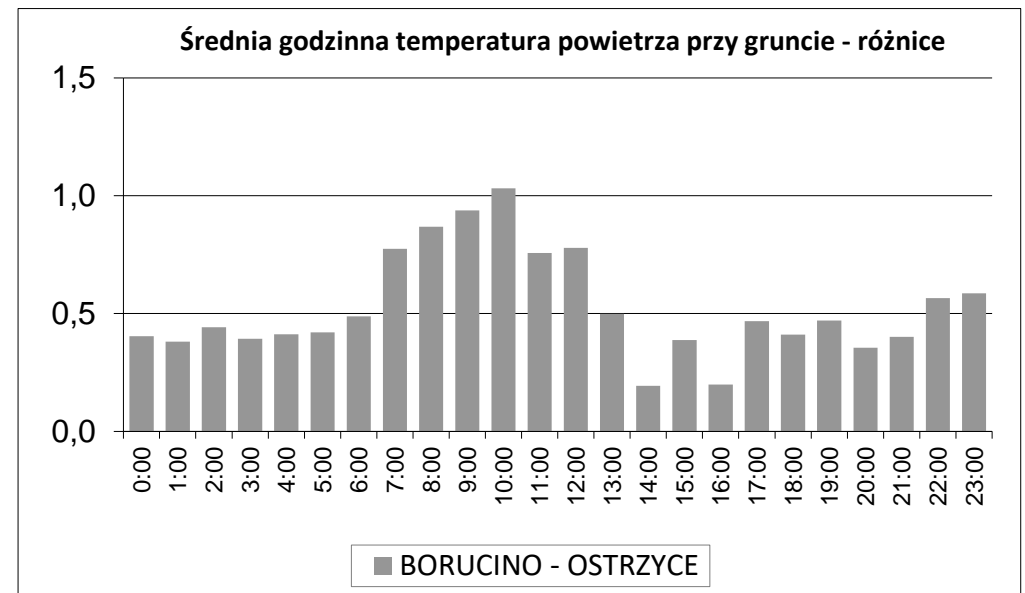
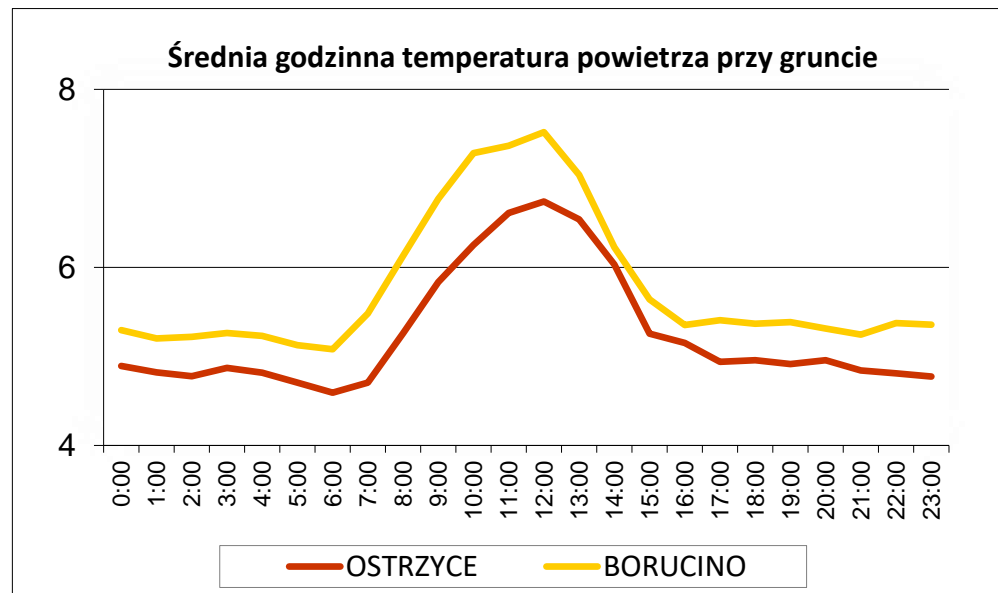
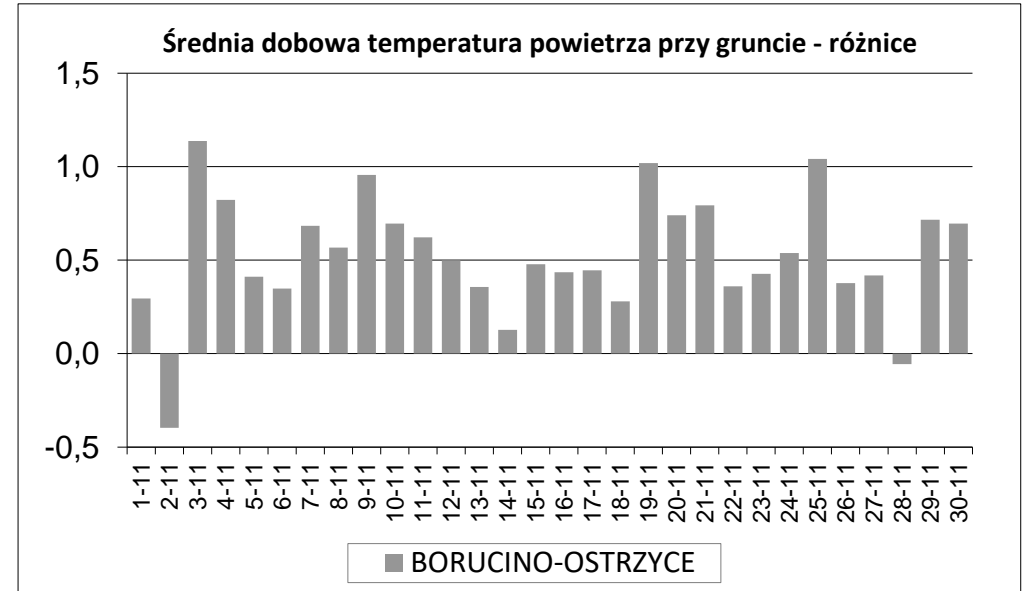
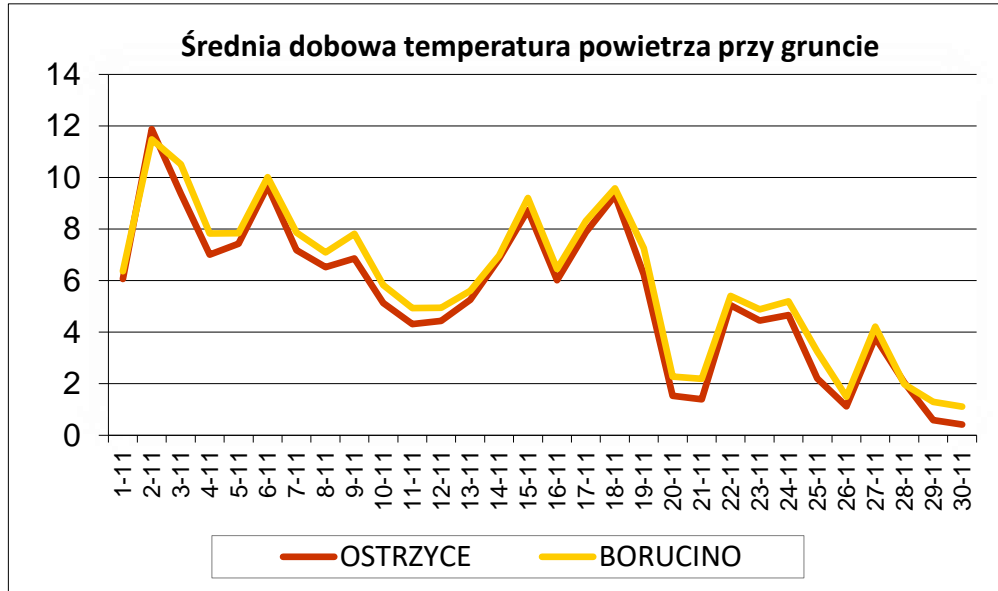
TEMPERATURA POWIETRZA [°C] (BORUCINO I OSTRZYCE)



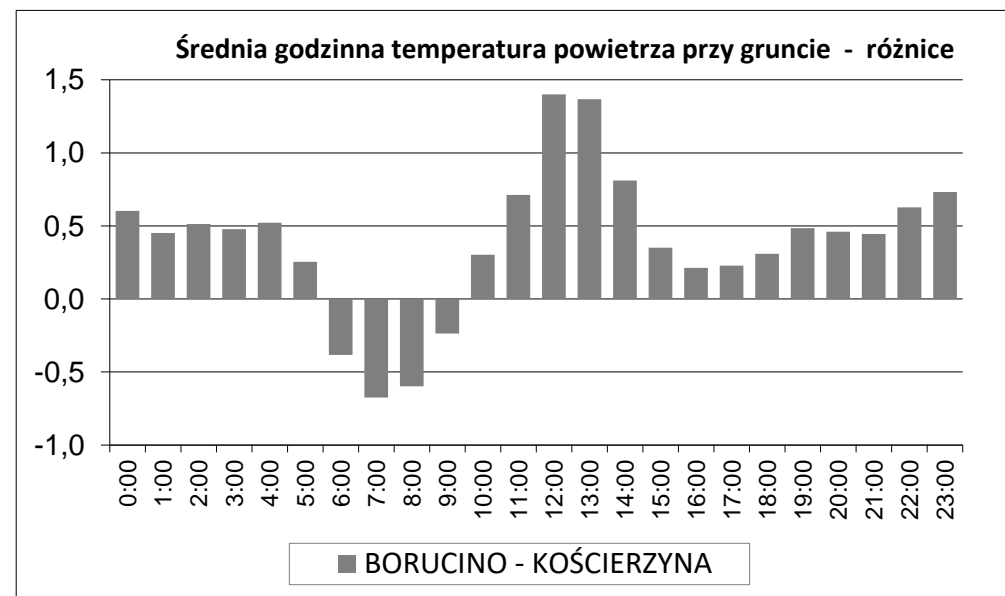
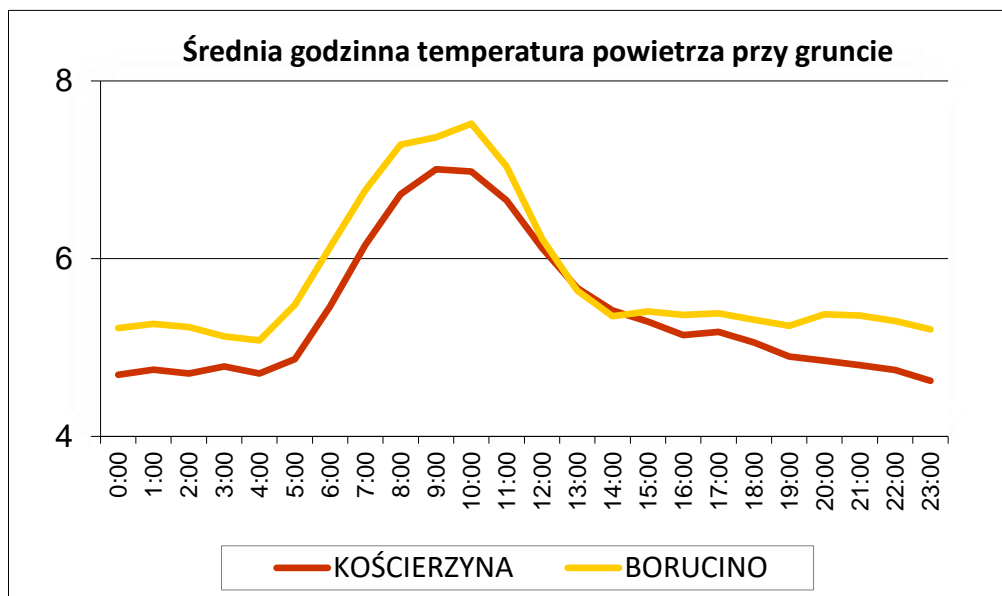
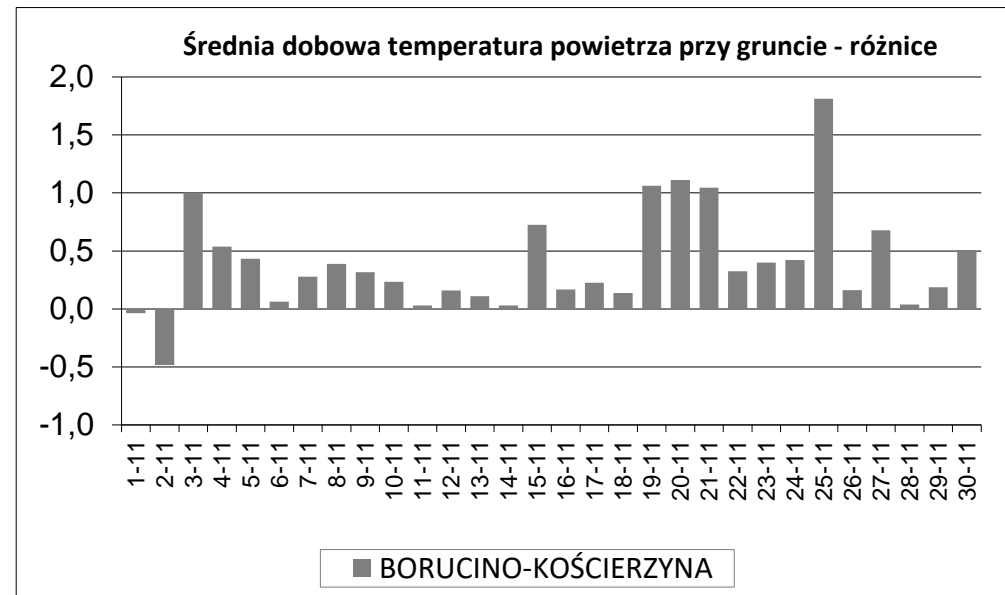
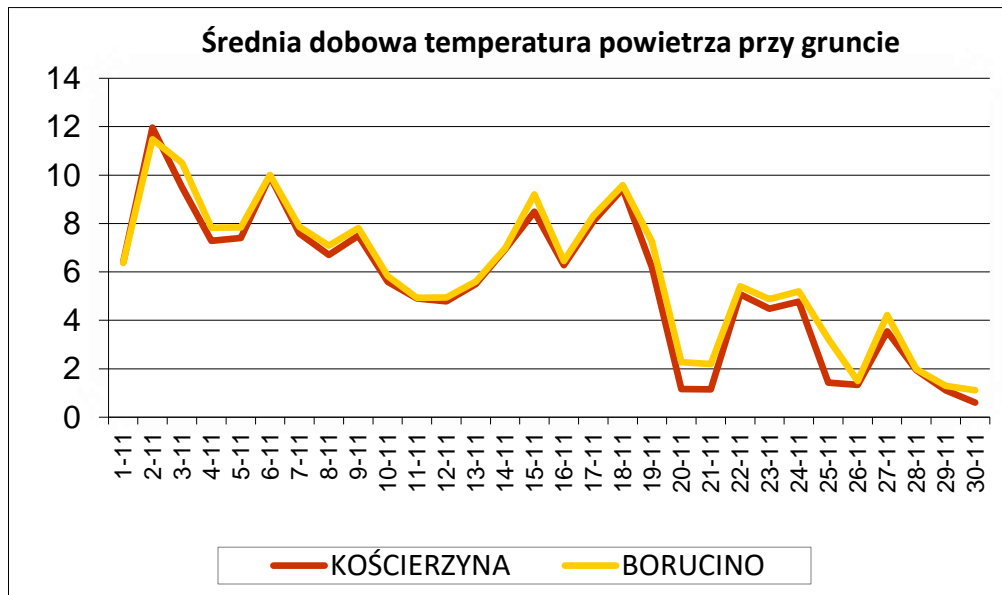
TEMPERATURA POWIETRZA [°C] (BORUCINO I KOŚCIERZYNA)



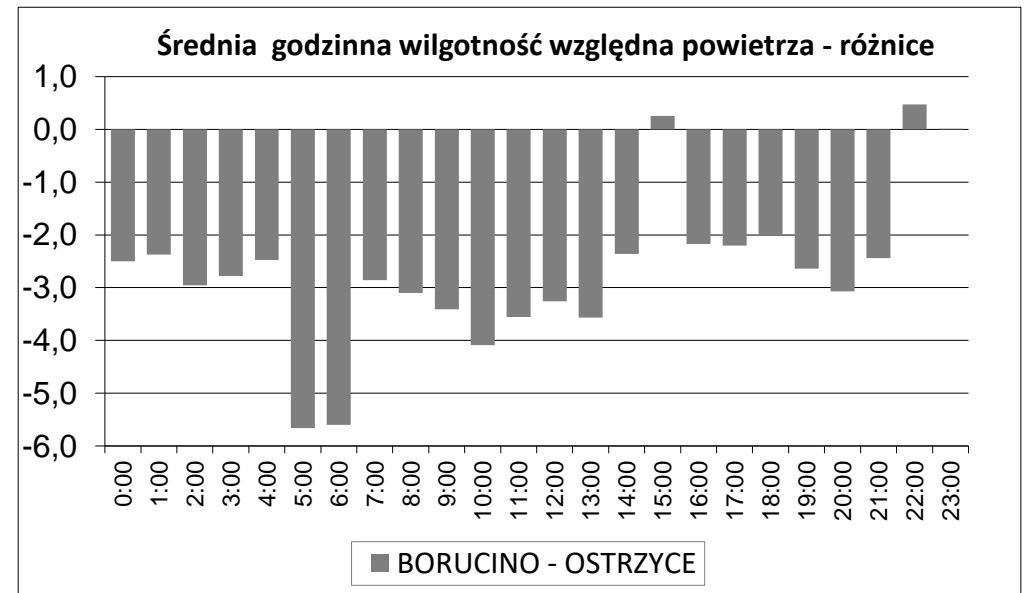
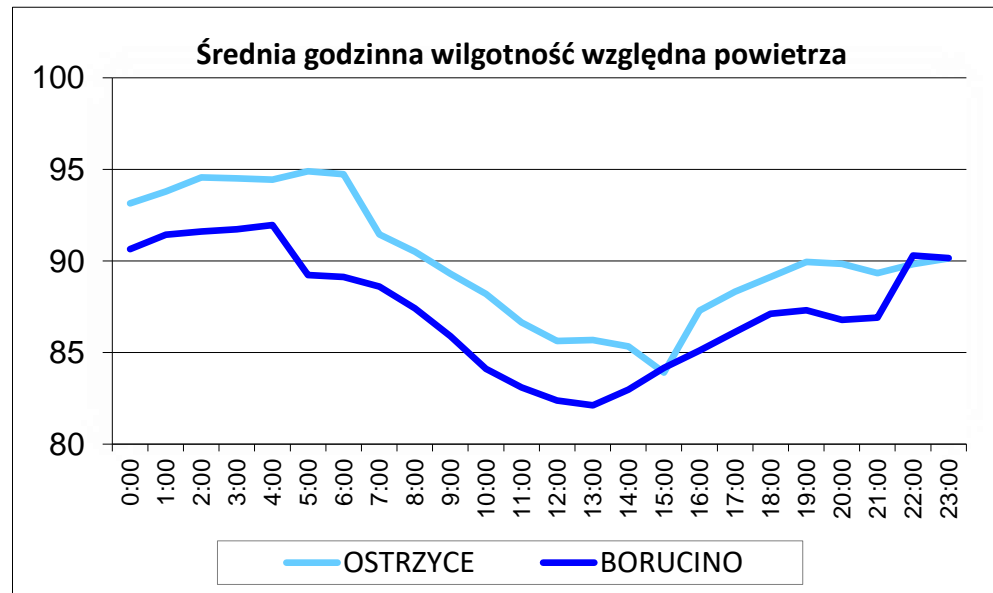
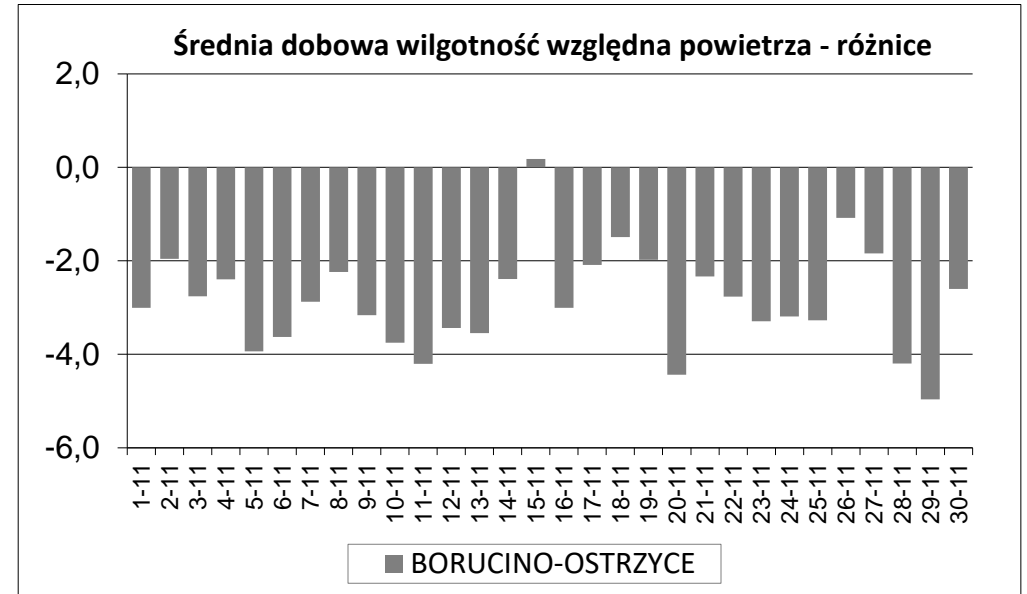
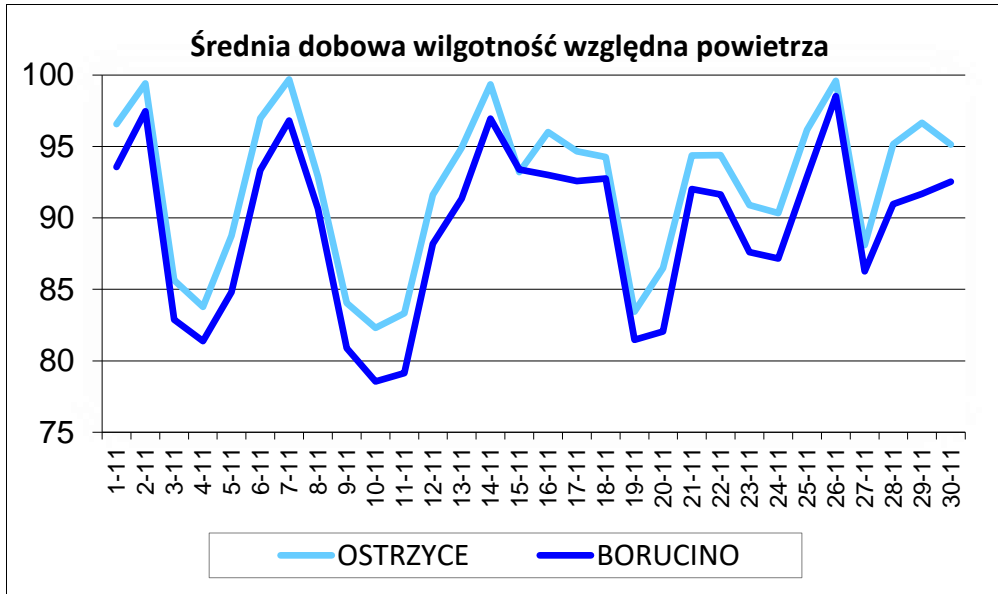
TEMPERATURA POWIETRZA PRZY POWIERZCHNI GRUNTU [°C] (BORUCINO I OSTRZYCE)



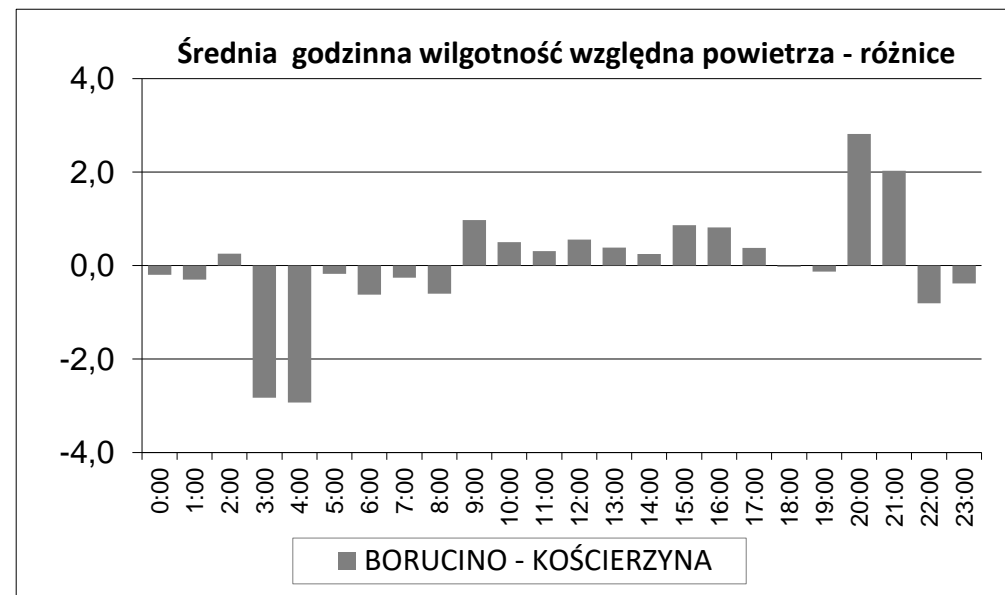
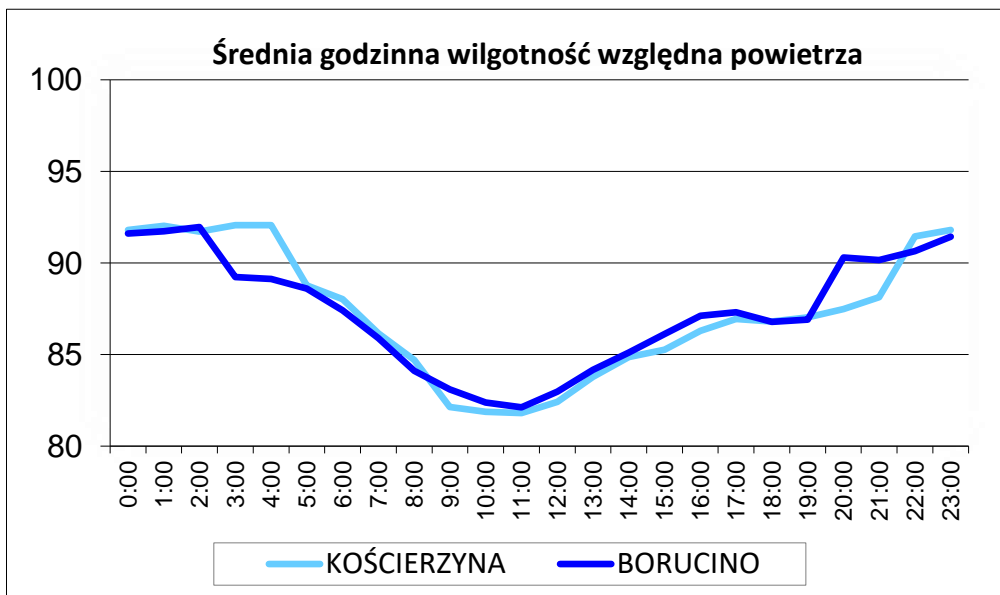
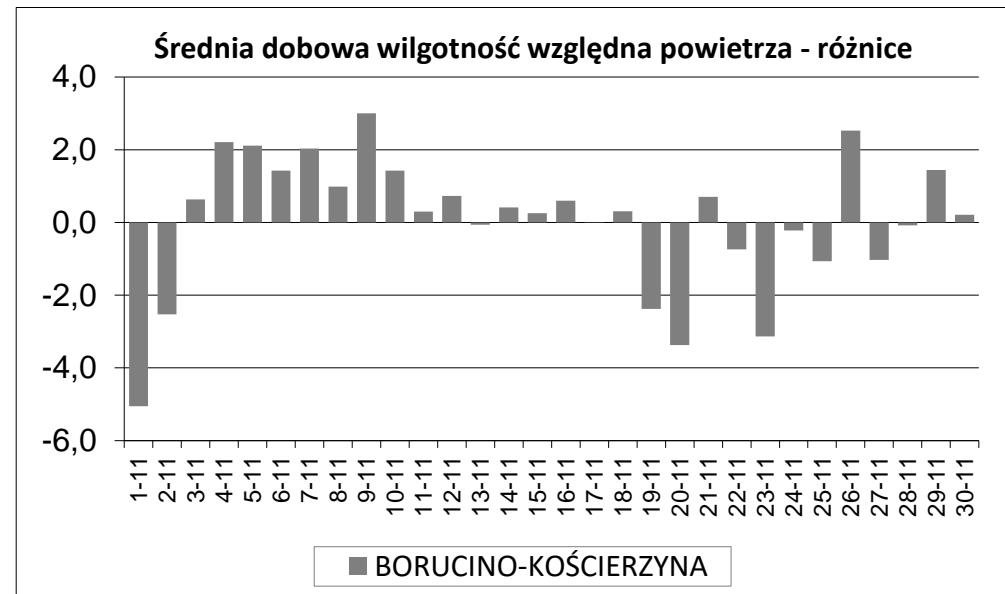
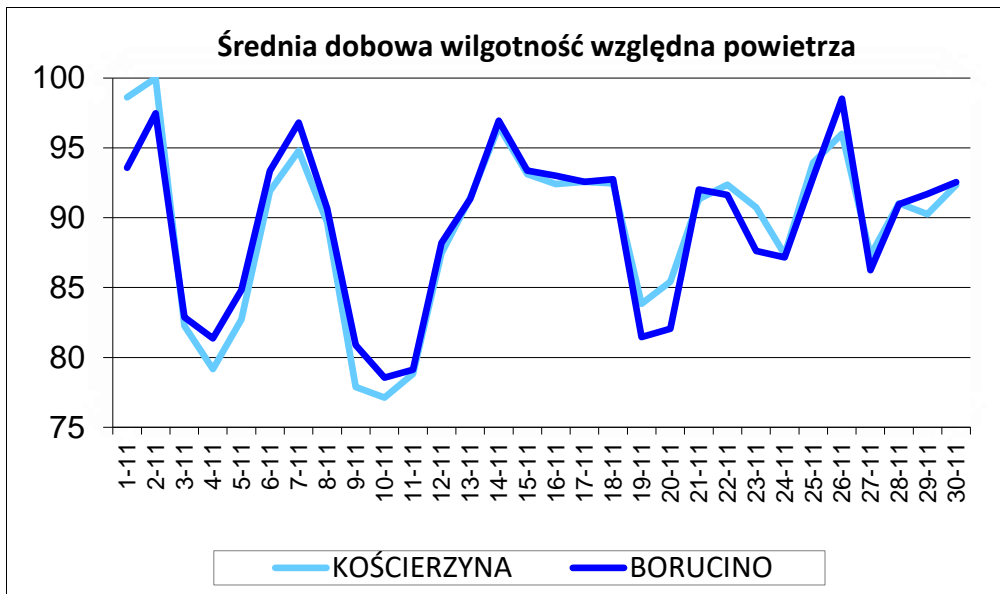
TEMPERATURA PRZY POWIERZCHNI GRUNTU [°C] (BORUCINO I KOŚCIERZYNA)



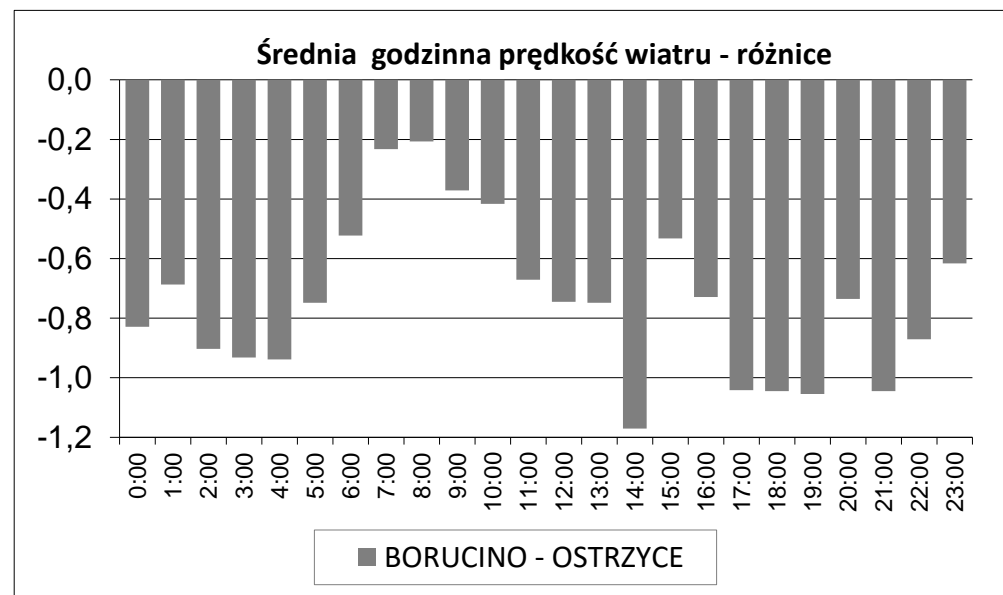
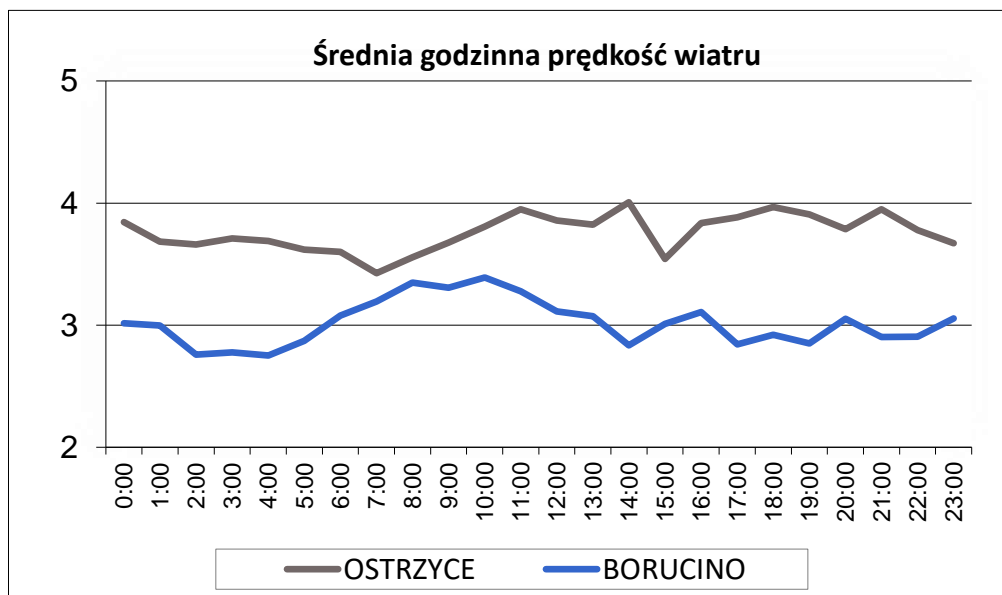
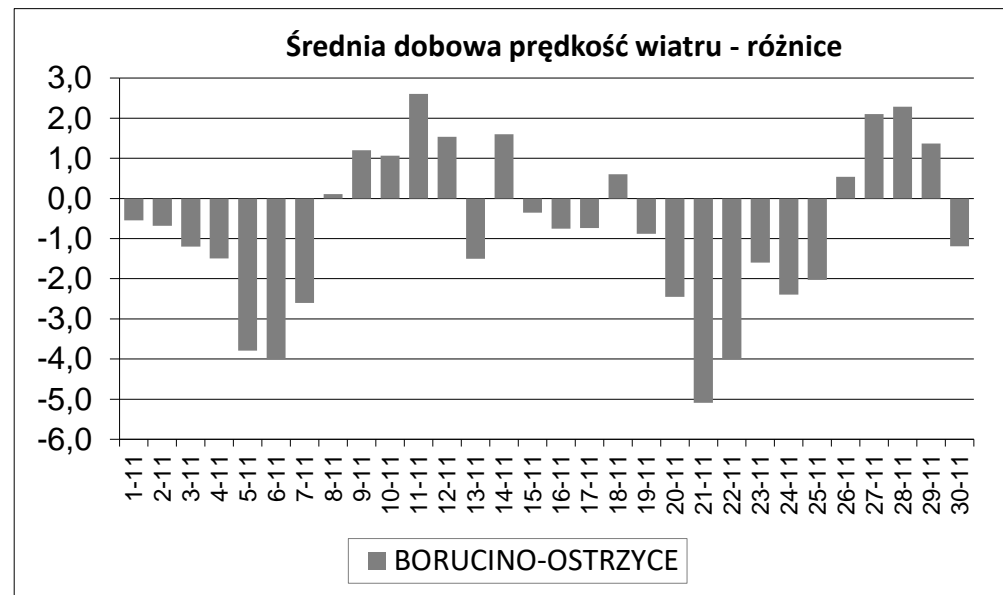
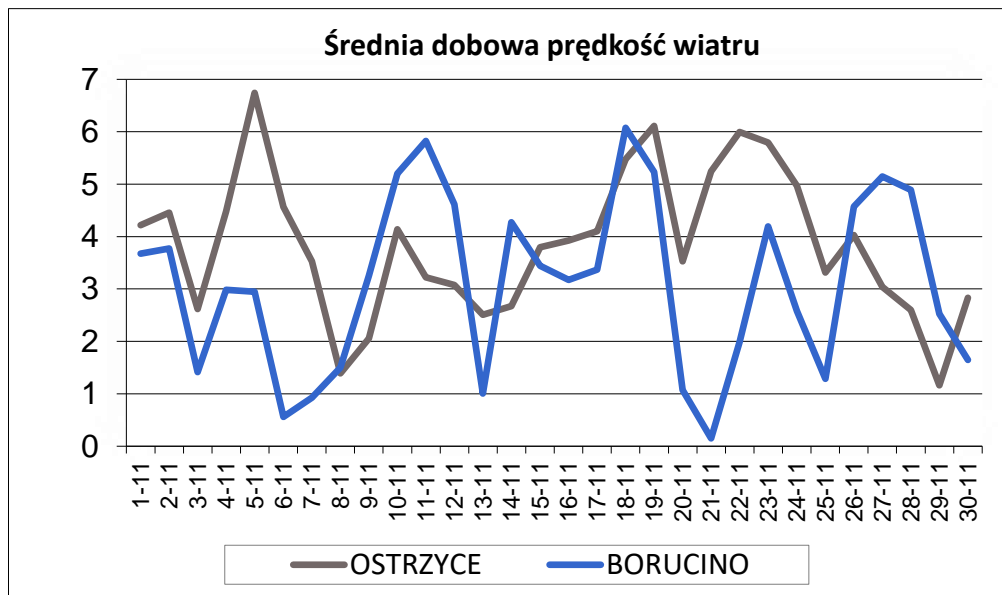
WILGOTNOŚĆ WZGLĘDNA POWIETRZA [%] (BORUCINO I OSTRZYCE)



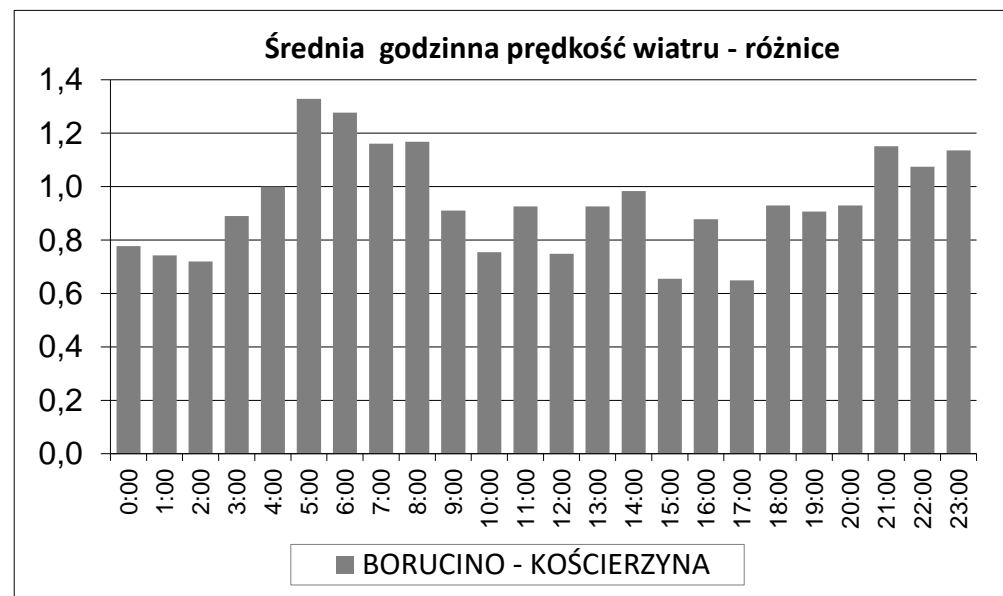
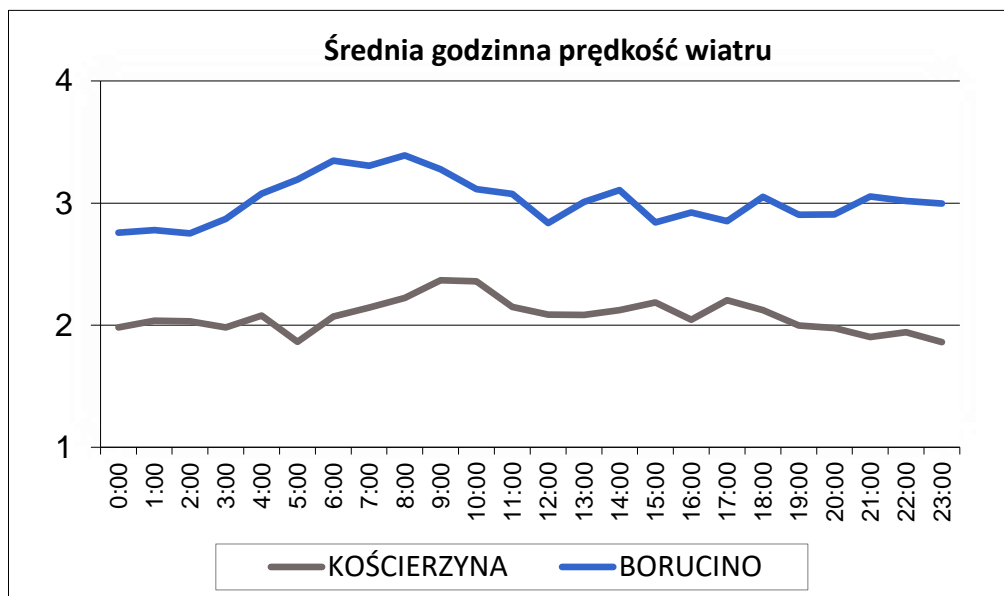
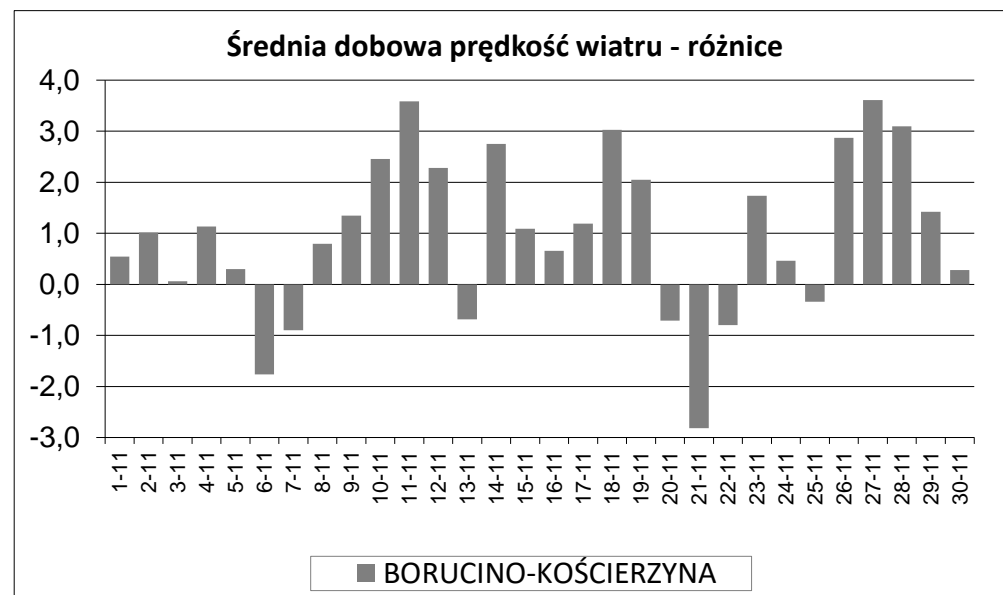
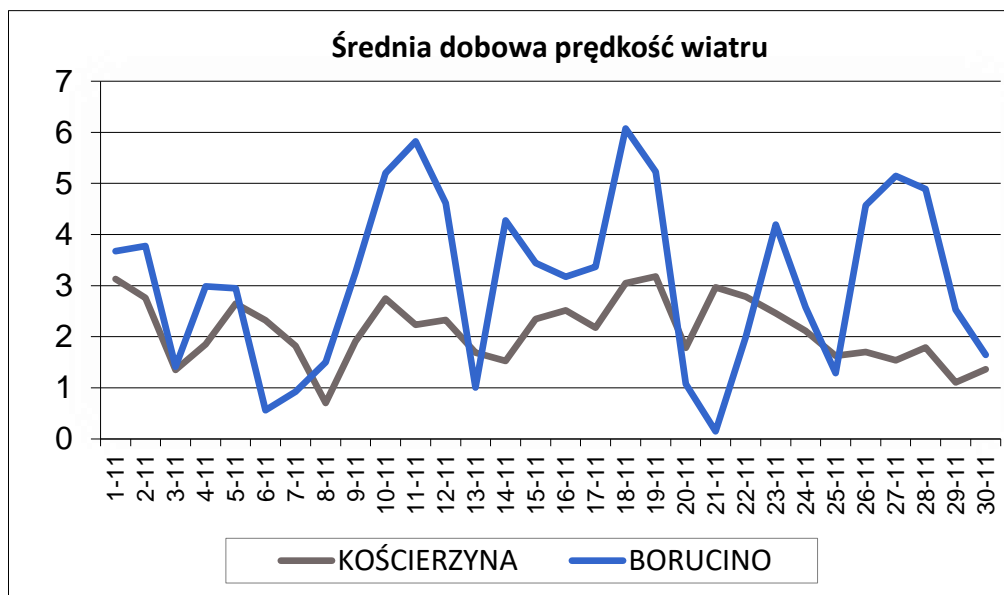
WILGOTNOŚĆ WZGLĘDNA POWIETRZA [%] (BORUCINO I KOŚCIERZYNA)



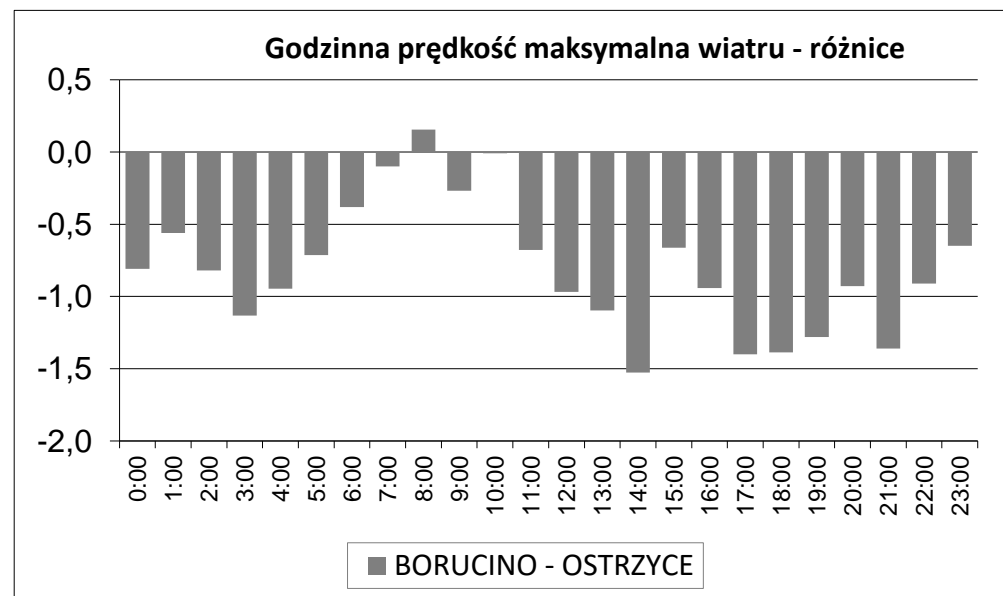
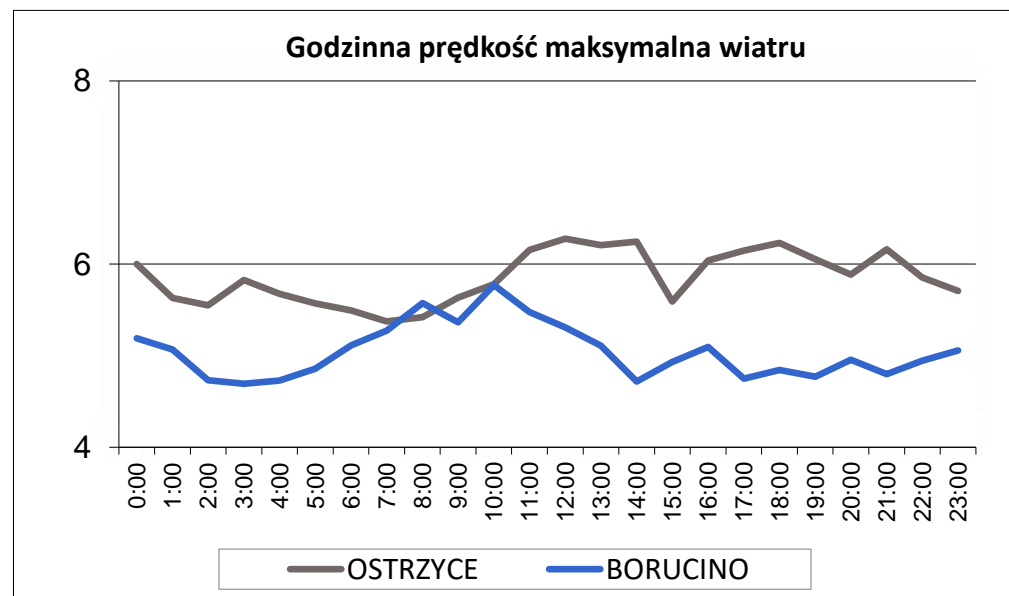
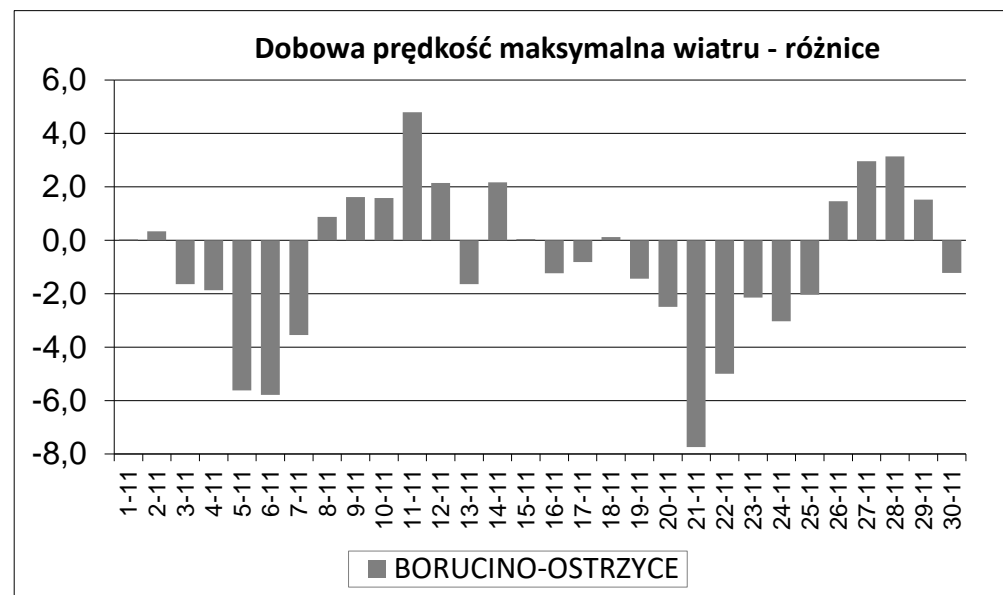
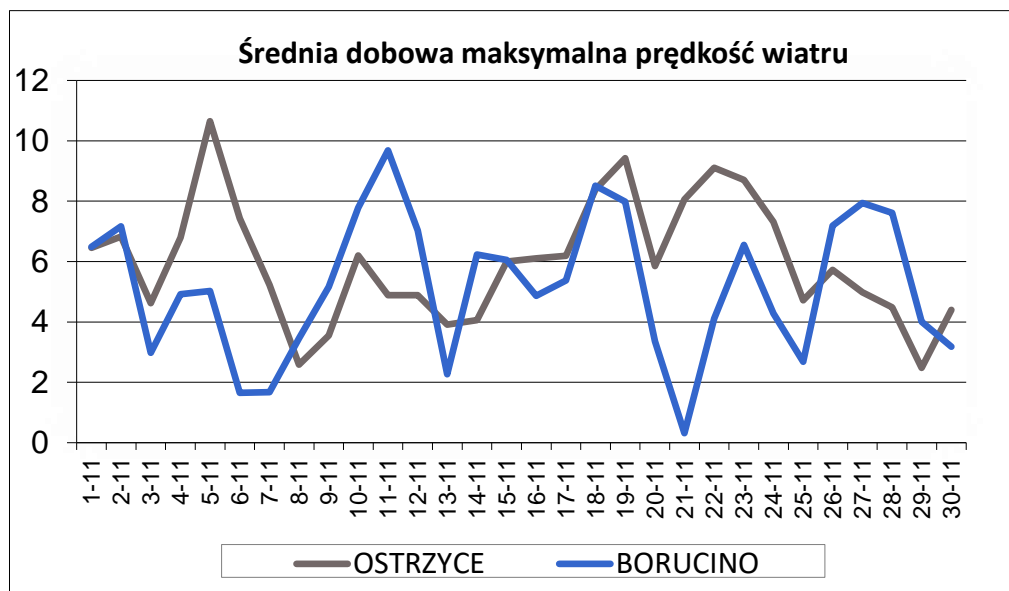
PRĘDKOŚĆ ŚREDNIA WIATRU [$\text{m}\cdot\text{s}^{-1}$] (BORUCINO I OSTRZYCE)



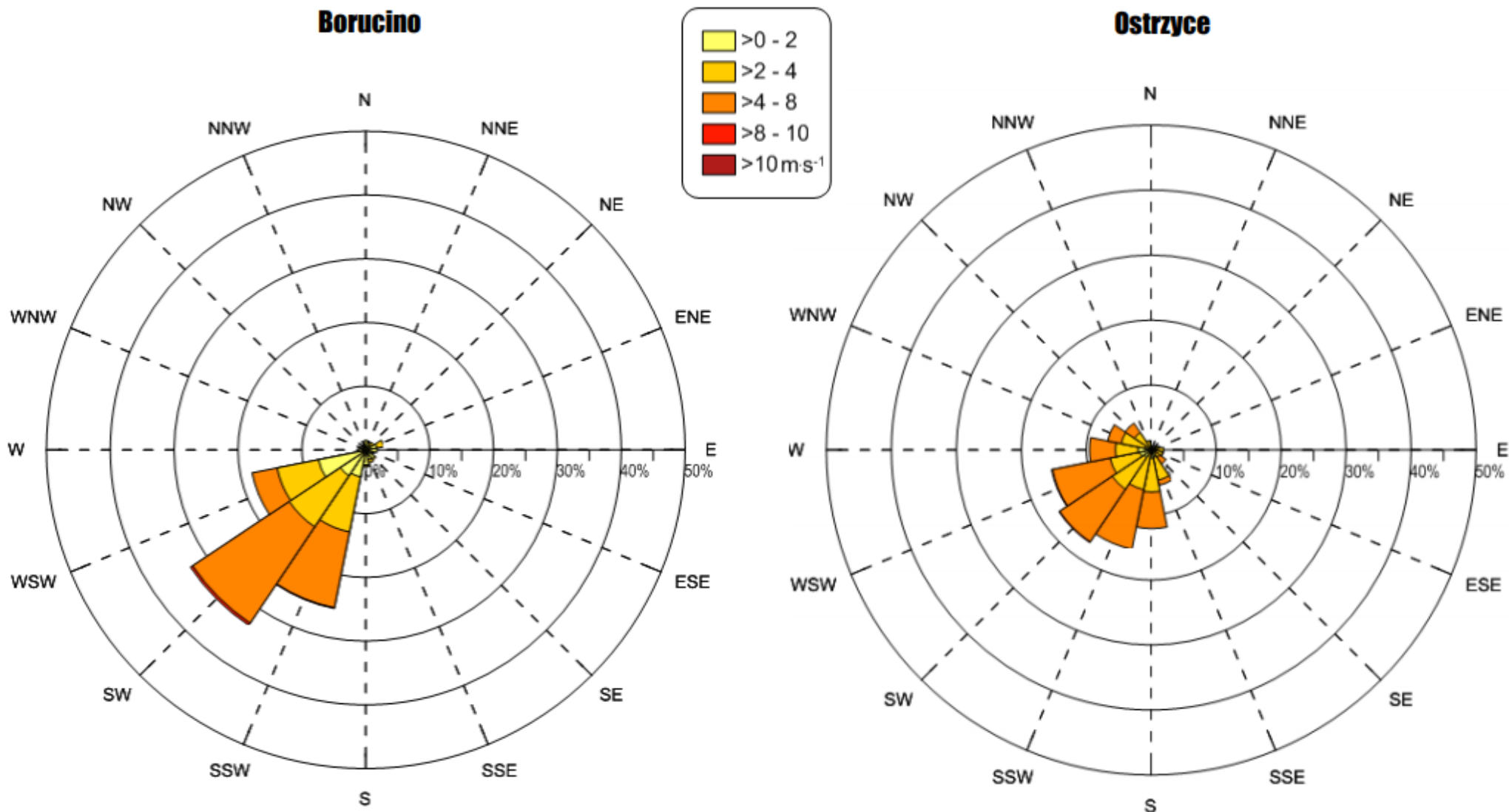
PRĘDKOŚĆ ŚREDNIA WIATRU [$m \cdot s^{-1}$] (BORUCINO I KOŚCIERZYNA)



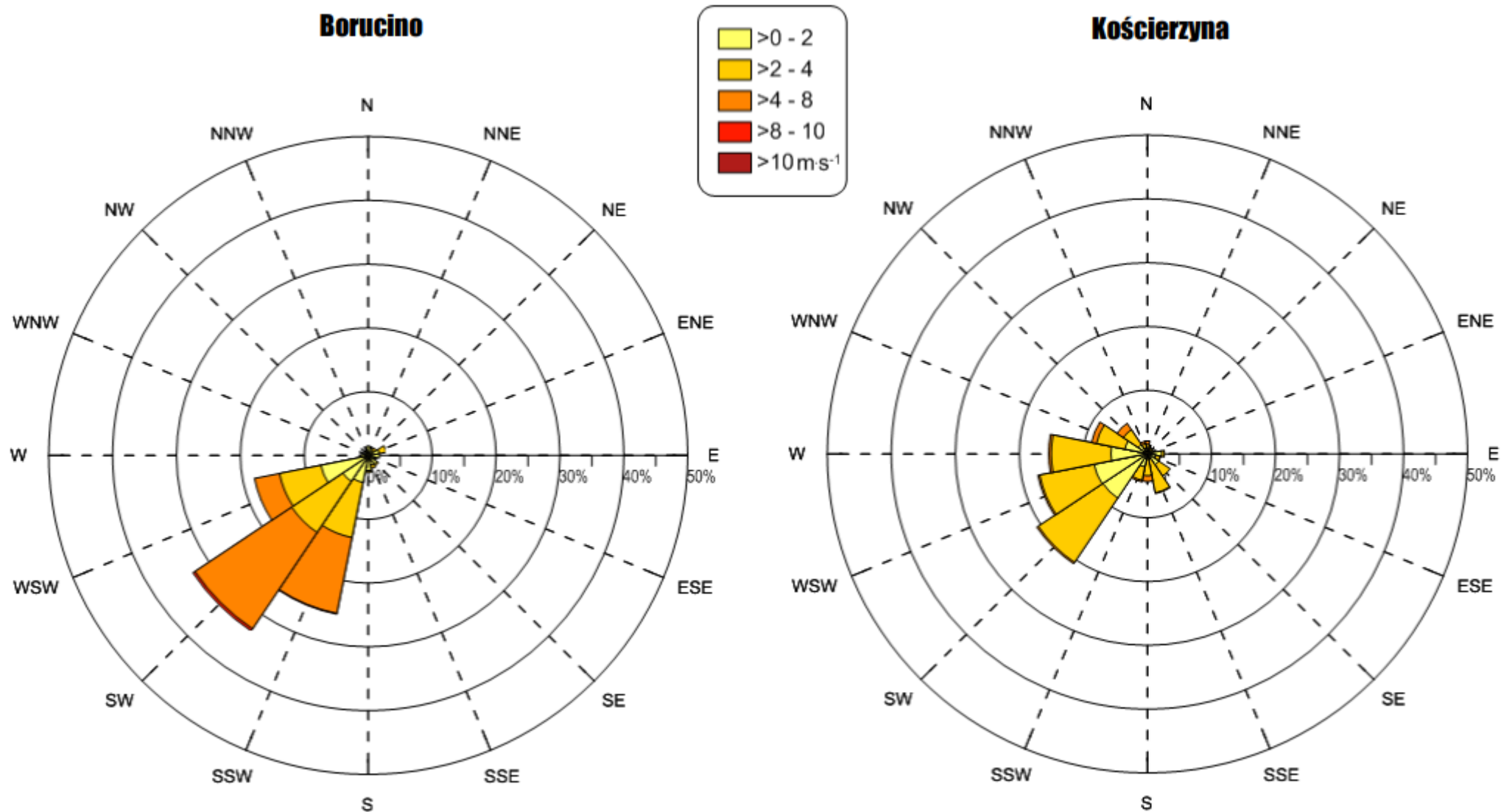
PRĘDKOŚĆ MAKSYMALNA WIATRU [m·s⁻¹] (BORUCINO I OSTRZYCE)



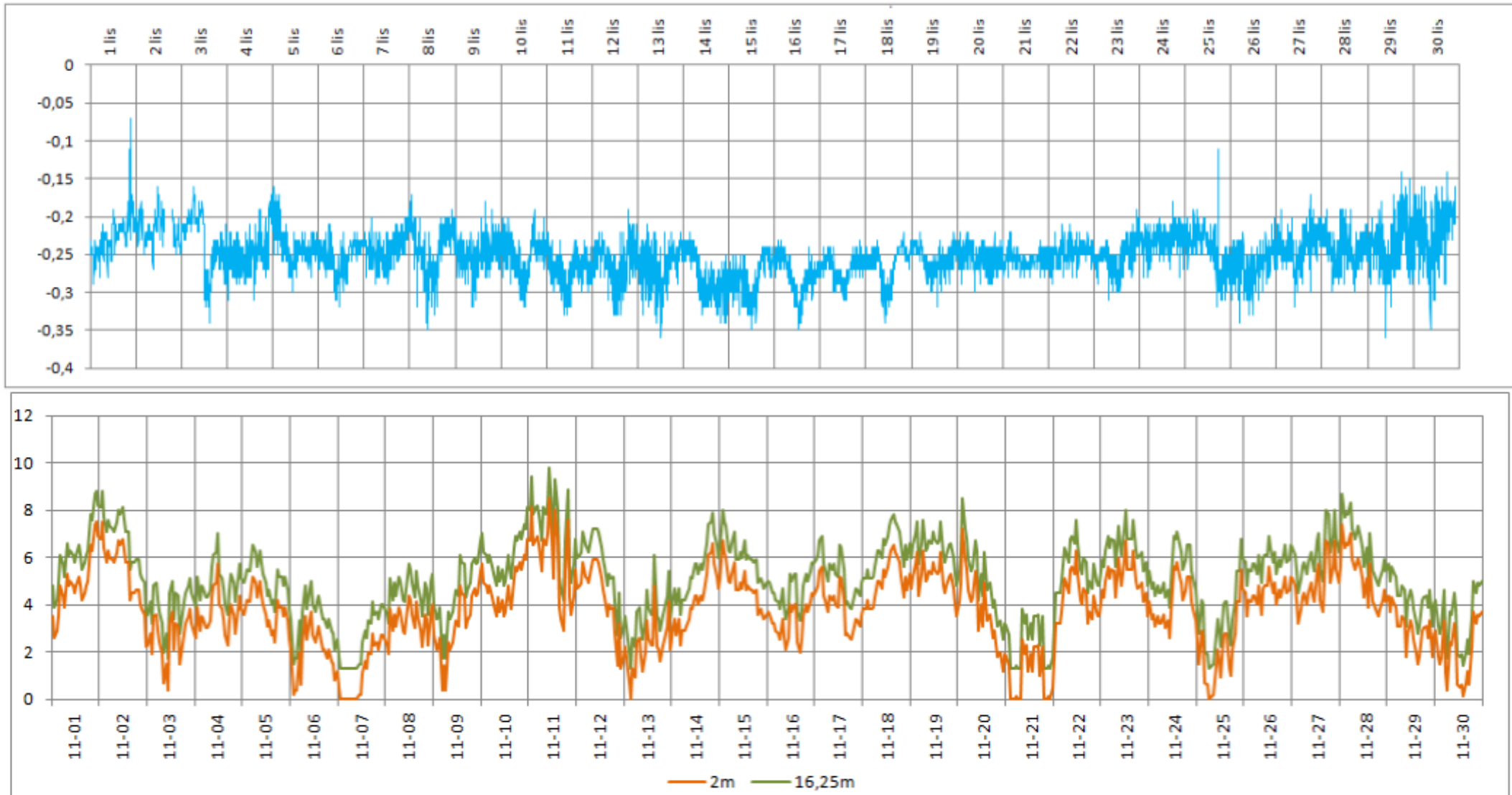
KIERUNEK I PRĘDKOŚĆ WIATRU - CZĘSTOŚĆ WYSTĘPOWANIA [%] (BORUCINO I OSTRZYCE)



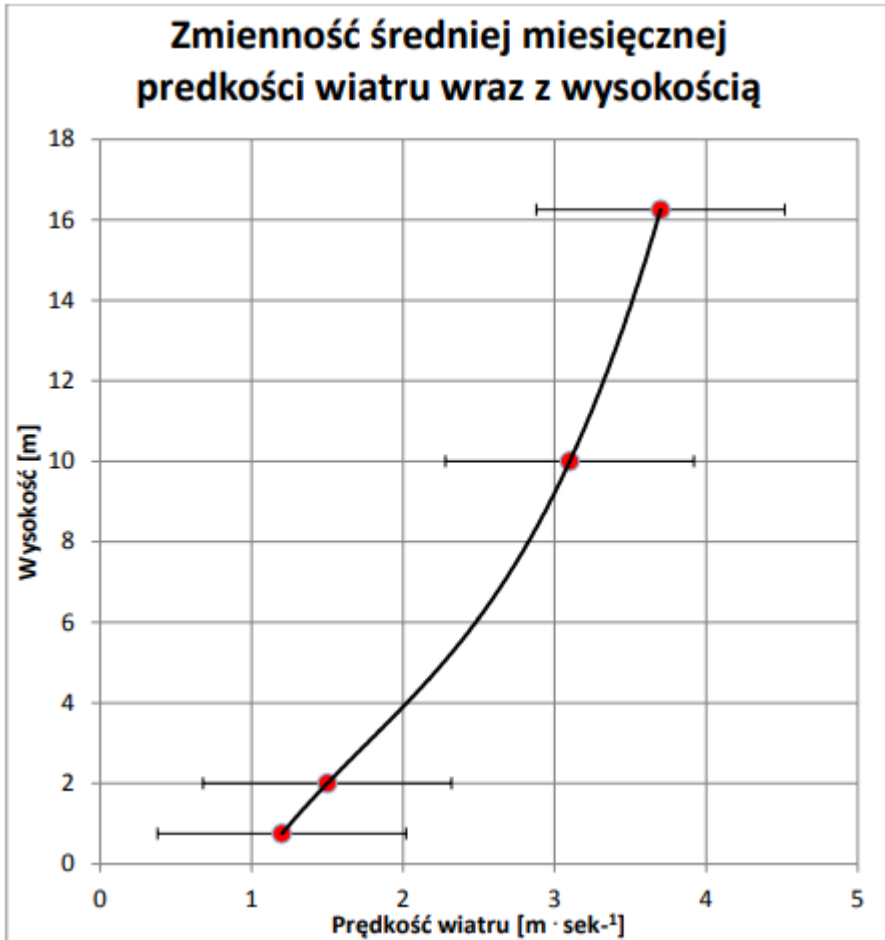
KIERUNEK I PRĘDKOŚĆ WIATRU - CZĘSTOŚĆ WYSTĘPOWANIA [%] (BORUCINO I KOŚCIERZYNA)



SKŁADOWA PIONOWA I PRĘDKOŚĆ WIATRU [$m \cdot s^{-1}$] (BORUCINO)



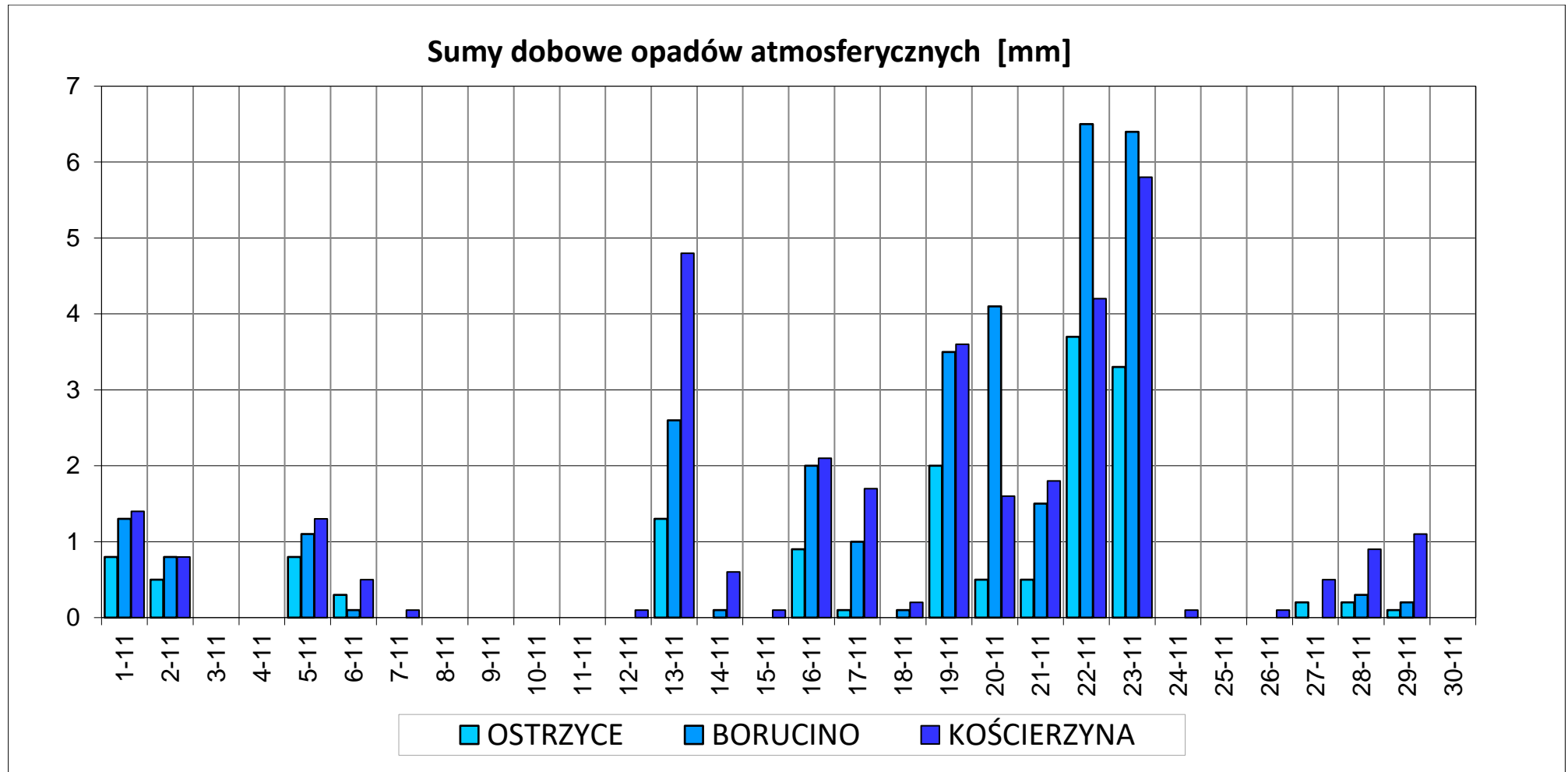
ŚREDNIA MIESIĘCZNA PRĘDKOŚĆ WIATRU [$m \cdot s^{-1}$] (BORUCINO)



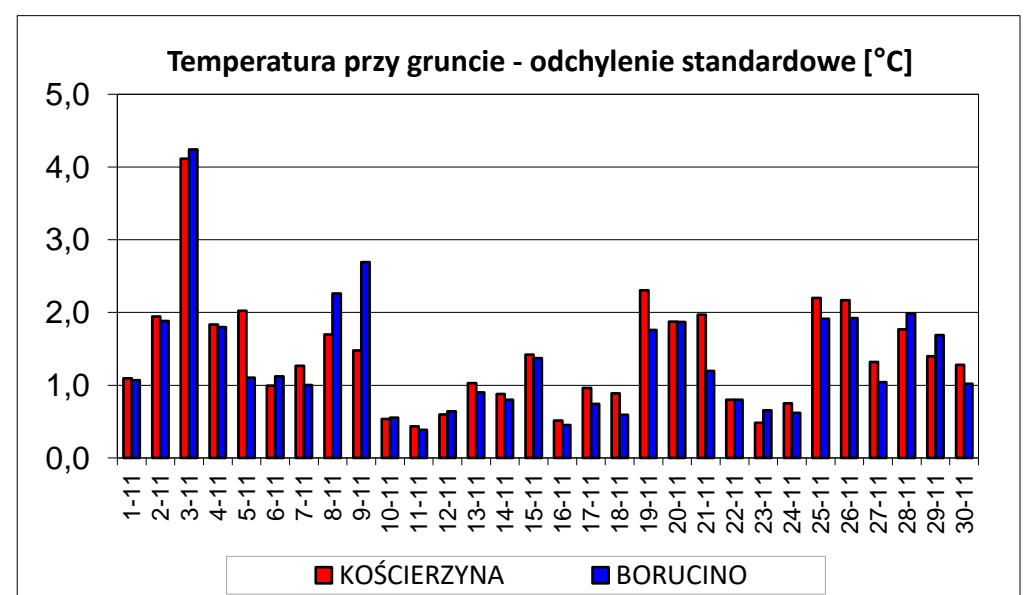
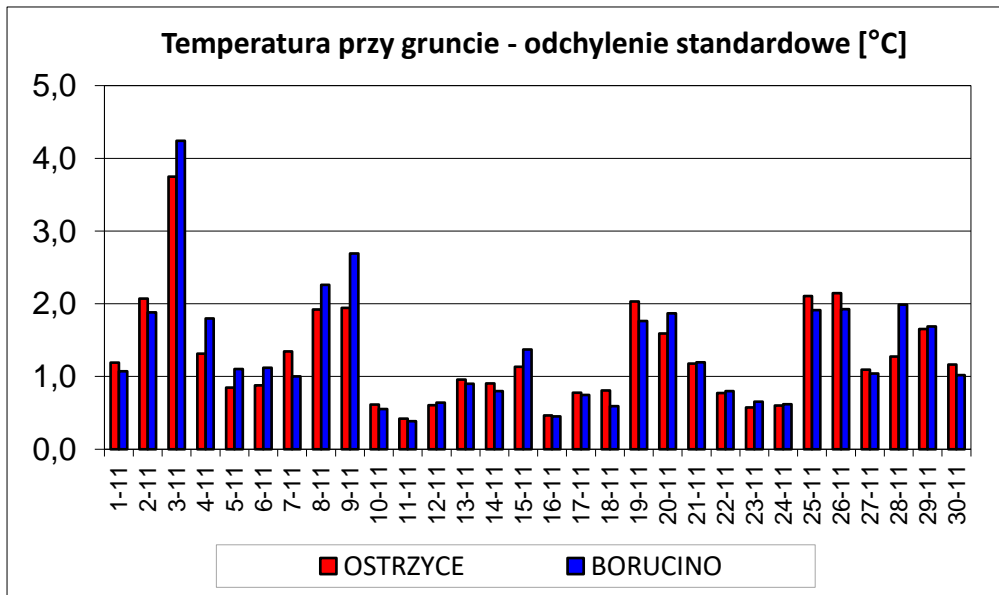
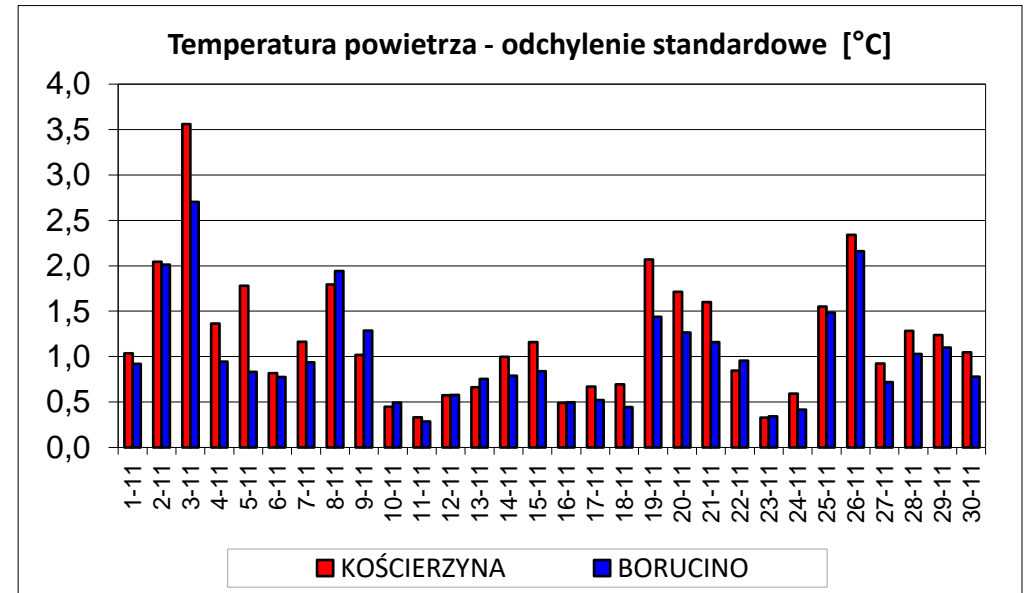
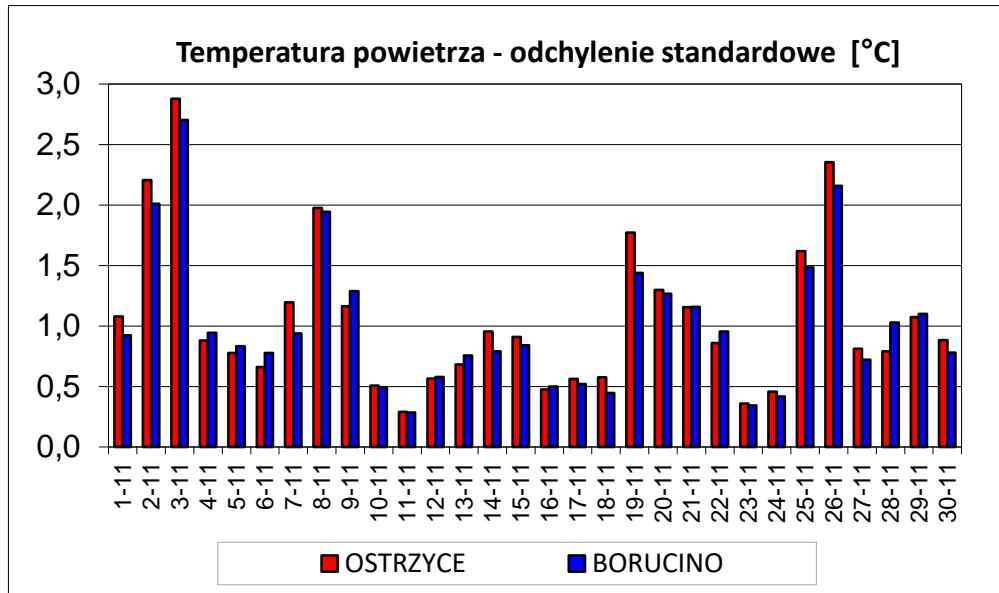
Wysokość [m]	Odchylenie standardowe
16,25	0,92
10	0,91
2	0,89
0,63	0,89

Pomiary wykonano za pomocą urządzeń: Gill Windmaster 3D (0,63 m), Milos500 (10m), Vaisala WS-425 (2m i 16,25m)

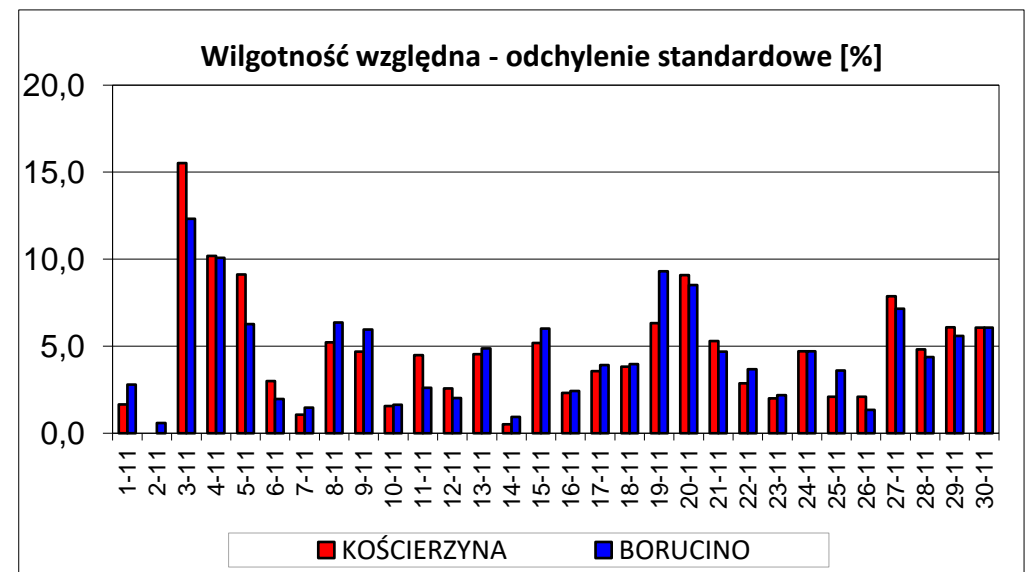
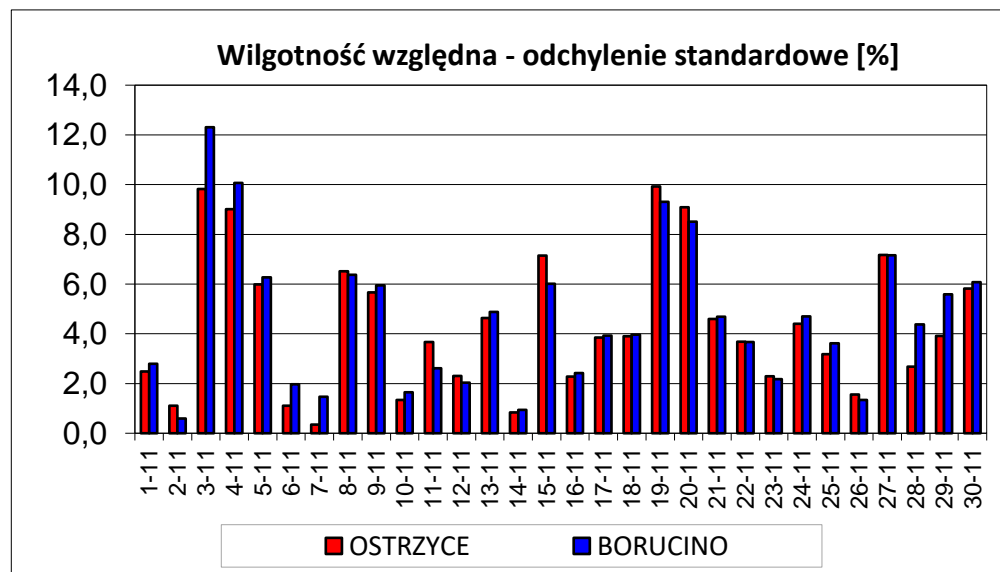
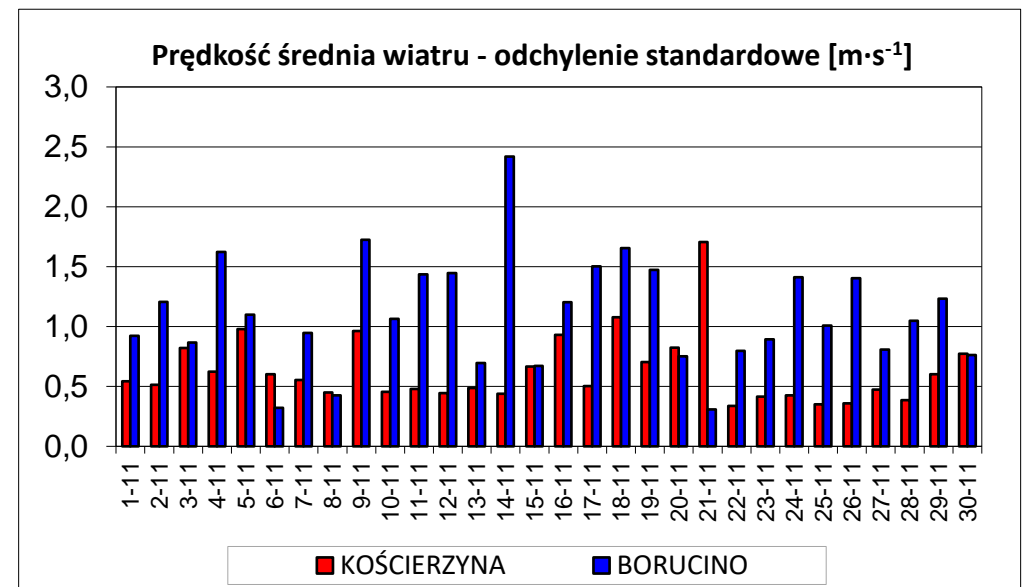
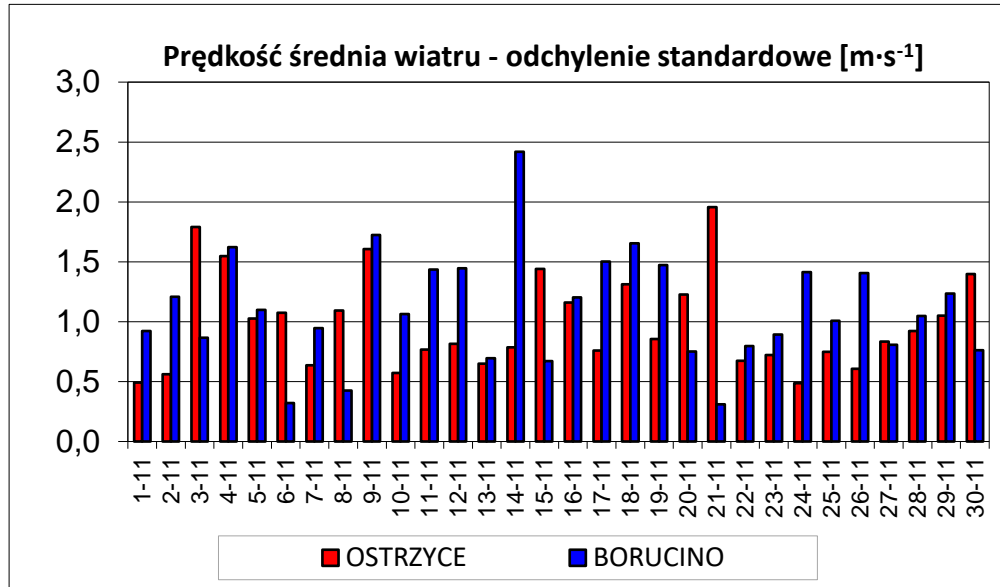
SUMY DOBOWE OPADÓW (BORUCINO, OSTRZYCE, KOŚCIERZYNA)



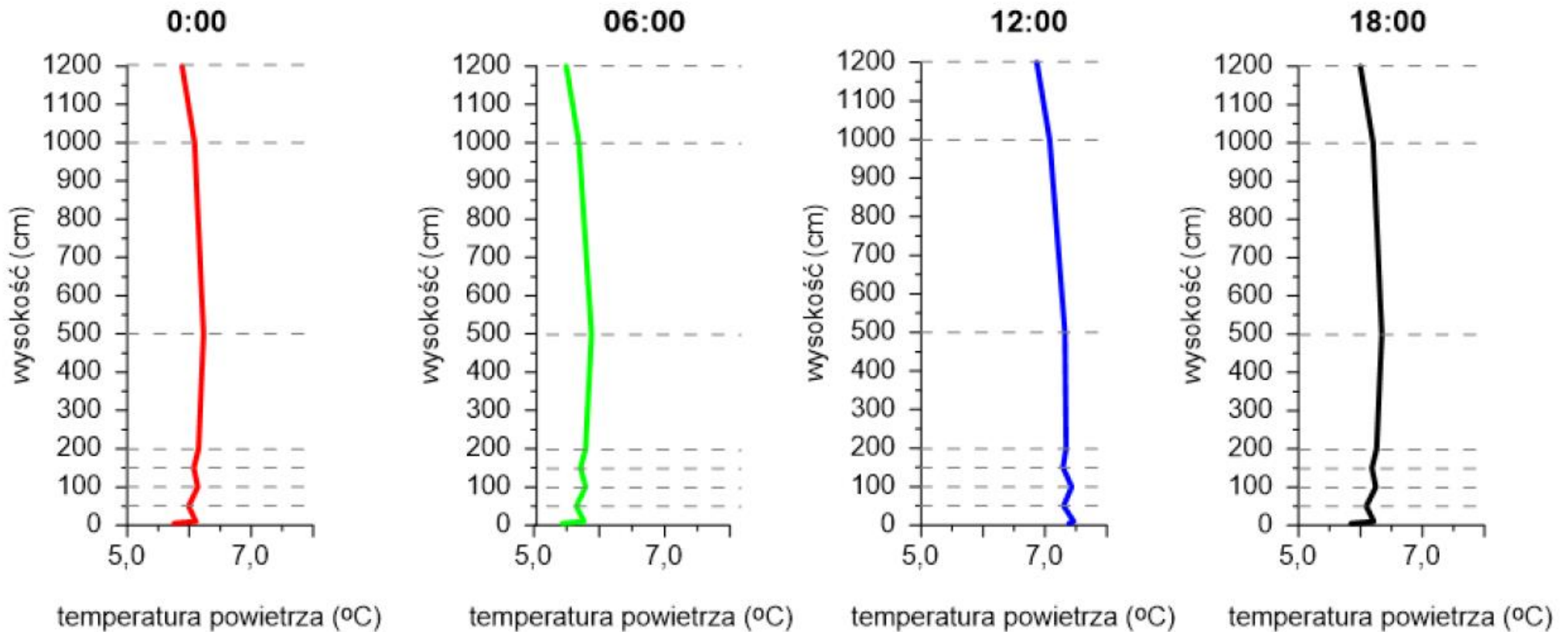
ODCHYLENIE STANDARDOWE



ODCHYLENIE STANDARDOWE

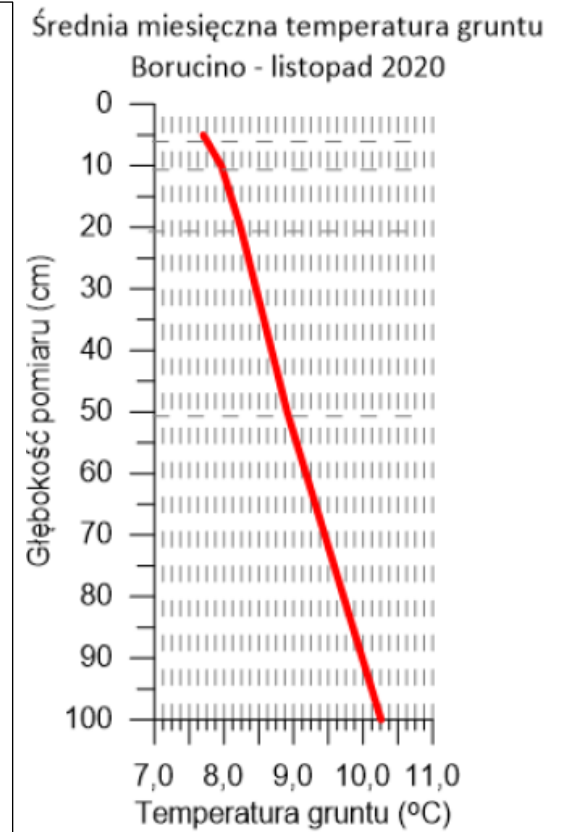
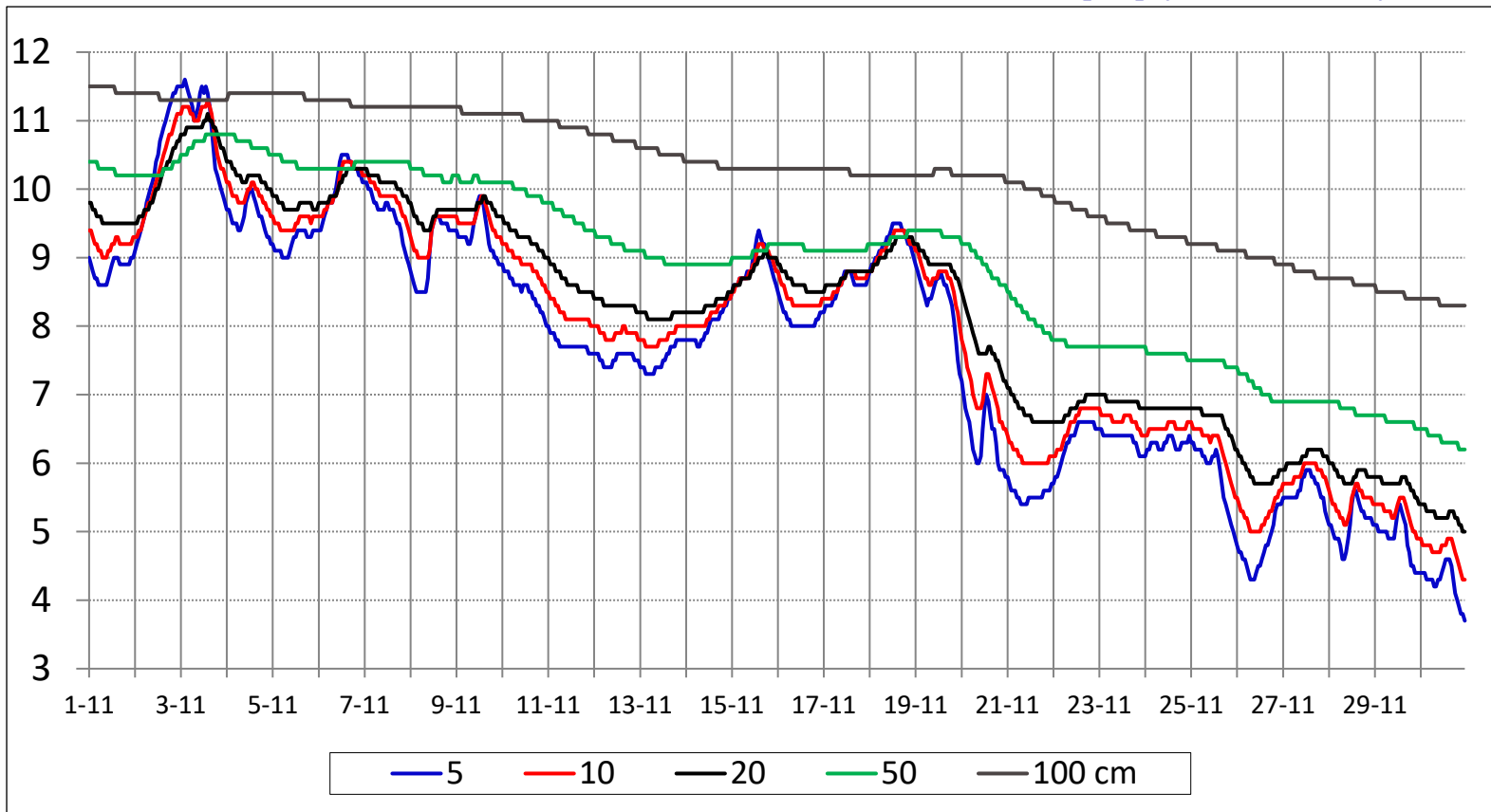


PROFIL PIONOWY TEMPERATURY POWIETRZA (BORUCINO)



Wysokość pomiaru [m]	12,0	10,0	5,0	2,0	1,5	1,0	0,50	0,10	0,05
Temperatura średnia miesięczna [°C]	6,1	6,3	6,4	6,4	6,3	6,4	6,3	6,4	6,1

TEMPERATURA GRUNTU [°C] (BORUCINO)



Głębokość pomiaru [cm]	5	10	20	50	100
Temperatura średnia miesięczna [°C]	7,7	8,0	8,2	8,9	10,3



fot. S.Skierka

stacja IMGW na Złotej Górze (Ostrzyce)

stacja IMGW w Kościerzynie

fot. A.Wyszkowski, S. Skierka